

Art.Nr.
3906117904
AusgabeNr.
3906117850
Rev.Nr.
23/10/2020

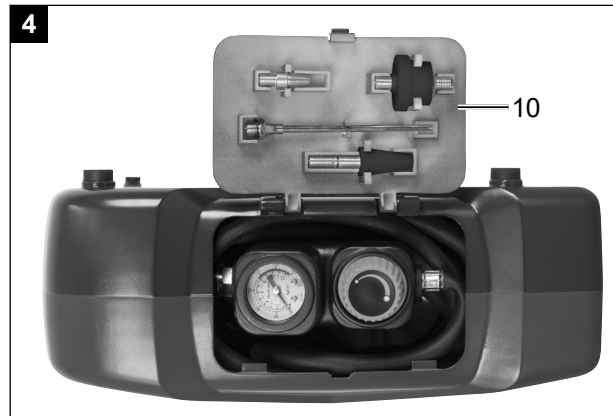
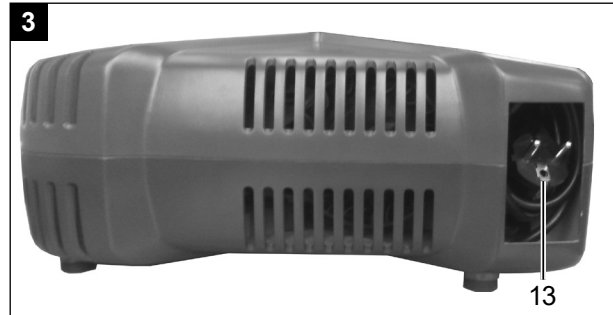
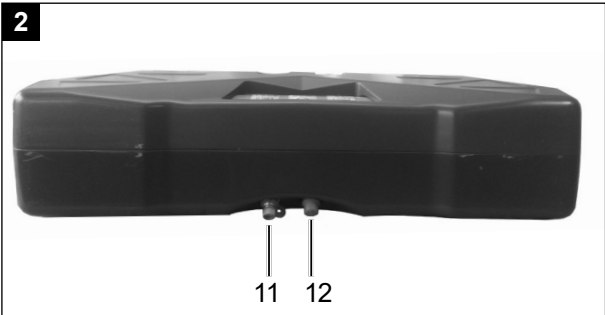


DEXTER
POWER



Airbox

DE	Druckluftkompressor Originalbedienungsanleitung	4
GB	Compressor Translation of the original instruction manual	14
IT	Compressore Traduzione delle istruzioni originali	23



Erklärung der Symbole auf dem Gerät

	Vor Inbetriebnahme Bedienungsanleitung und Sicherheitshinweise lesen und beachten!
	Tragen Sie einen Atemschutz!
	Tragen Sie einen Gehörschutz. Die Einwirkung von Lärm kann Hörverlust bewirken.
	Warnung vor heißen Oberflächen.
	Warnung vor elektrischer Spannung
	Warnung! Das Gerät ist mit einer automatisierten Anlaufsteuerung ausgestattet. Halten Sie Dritte vom Arbeitsbereich des Gerätes fern!
	Setzen Sie die Maschine nicht dem Regen aus. Das Gerät darf nur unter trockenen Umgebungsbedingungen stationiert, gelagert und betrieben werden.
	Angabe des Schalleistungspegels in dB
	Zum Aufpumpen von Reifen geeignet
	Zum Betrieb von Druckluftwerkzeugen geeignet
	Zum Betrieb von Druckluftpistolen geeignet

Inhaltsverzeichnis:	Seite:
1. Einleitung.....	6
2. Gerätebeschreibung.....	6
3. Entpacken.....	6
4. Bestimmungsgemäße Verwendung	6
5. Sicherheitshinweise.....	7
6. Technische Daten.....	10
7. Vor Inbetriebnahme.....	10
8. Aufbau und Bedienung.....	10
9. Elektrischer Anschluss.....	11
10. Reinigung, Wartung und Lagerung	11
11. Entsorgung und Wiederverwertung	12
12. Störungsabhilfe	13

1. Einleitung

Hersteller:

LEROY MERLIN
RUE Chanzy
Lezennes 59712
LILLE Cedex 9
France

Verehrter Kunde,

Wir wünschen Ihnen viel Freude und Erfolg beim Arbeiten mit Ihrem neuen Gerät.

Hinweis:

Der Hersteller dieses Gerätes haftet nach dem geltenden Produkthaftungsgesetz nicht für Schäden, die an diesem Gerät oder durch dieses Gerät entstehen bei:

- unsachgemäßer Behandlung,
- Nichtbeachtung der Bedienungsanweisung,
- Reparaturen durch Dritte, nicht autorisierte Fachkräfte,
- Einbau und Austausch von nicht originalen Ersatzteilen,
- nicht bestimmungsgemäßer Verwendung,
- Ausfällen der elektrischen Anlage bei Nichtbeachtung der elektrischen Vorschriften und VDE-Bestimmungen 0100, DIN 57113 / VDE0113.

Beachten Sie:

Lesen Sie vor der Montage und vor Inbetriebnahme den gesamten Text der Bedienungsanleitung durch. Diese Bedienungsanleitung soll es Ihnen erleichtern, Ihr Elektrowerkzeug kennenzulernen und dessen bestimmungsgemäßen Einsatzmöglichkeiten zu nutzen.

Die Bedienungsanleitung enthält wichtige Hinweise, wie Sie mit dem Elektrowerkzeug sicher, fachgerecht und wirtschaftlich arbeiten, und wie Sie Gefahren vermeiden, Reparaturkosten sparen, Ausfallzeiten verringern und die Zuverlässigkeit und Lebensdauer des Elektrowerkzeugs erhöhen. Zusätzlich zu den Sicherheitsbestimmungen dieser Bedienungsanleitung müssen Sie unbedingt die für den Betrieb des Elektrowerkzeugs geltenden Vorschriften Ihres Landes beachten.

Bewahren Sie die Bedienungsanleitung, in einer Plastikhülle geschützt vor Schmutz und Feuchtigkeit, bei dem Elektrowerkzeug auf. Sie muss von jeder Bedienungsperson vor Aufnahme der Arbeit gelesen und sorgfältig beachtet werden. An dem Elektrowerkzeug dürfen nur Personen arbeiten, die im Gebrauch des Elektrowerkzeugs unterwiesen und über die damit verbundenen Gefahren unterrichtet sind. Das geforderte Mindestalter ist einzuhalten.

Neben den in dieser Bedienungsanleitung enthaltenen Sicherheitshinweisen und den besonderen Vorschriften Ihres Landes sind die für den Betrieb von baugleichen Geräten allgemein anerkannten technischen Regeln zu beachten.

Wir übernehmen keine Haftung für Unfälle oder Schäden, die durch Nichtbeachten dieser Anleitung und den Sicherheitshinweisen entstehen.

2. Gerätebeschreibung (Abb. 1 - 3)

1. Transportgriff
2. Ein-/ Aus-Schalter
3. Kompressorgehäuse
4. Manometer (Kesseldruck kann abgelesen werden)
5. Druckbehälter
6. Schnellkupplung (geregelt Druckluft)
7. Manometer (eingestellter Druck kann abgelesen werden)
8. Druckregler
9. Druckschlauch
10. Deckel Werkzeugfach
11. Ablassschraube für Kondenswasser
12. Sicherheitsventil
13. Netzkabel

3. Entpacken

⚠ ACHTUNG!

Gerät und Verpackungsmaterialien sind kein Kinderspielzeug! Kinder dürfen nicht mit Kunststoffbeuteln, Folien und Kleinteilen spielen! Es besteht Verschluckungs- und Erstickungsgefahr!

- Öffnen Sie die Verpackung und nehmen Sie das Gerät vorsichtig heraus.
- Entfernen Sie das Verpackungsmaterial sowie Verpackungs- und Transportsicherungen (falls vorhanden).
- Überprüfen Sie, ob der Lieferumfang vollständig ist.
- Kontrollieren Sie das Gerät und die Zubehörteile auf Transportschäden.
- Bewahren Sie die Verpackung nach Möglichkeit bis zum Ablauf der Garantiezeit auf.

4. Bestimmungsgemäße Verwendung

Der Kompressor dient zum Erzeugen von Druckluft für druckluftbetriebene Werkzeuge, welche mit einer Luftmenge bis ca. 95 l/min. betrieben werden können (z.B. Reifenfüller, Ausblaspistole und Lackierpistole). Aufgrund der begrenzten Luftfördermenge ist es nicht möglich, Werkzeuge zu betreiben, welche einen sehr hohen Luftverbrauch aufweisen (z.B. Schwingschleifer, Stabschleifer und Schlagschrauber).

Der Kompressor darf nur kurzzeitig, bei gutem Wetter, im Außenbereich benutzt werden. Den Kompressor immer trocken halten und nicht im Freien liegen lassen.

Die Maschine darf nur nach ihrer Bestimmung verwendet werden. Jede weitere darüber hinausgehende Verwendung ist nicht bestimmungsgemäß. Für daraus hervorgerufene Schäden oder Verletzungen aller Art haftet der Benutzer/Bediener und nicht der Hersteller.

Bitte beachten Sie, dass unsere Geräte bestimmungsgemäß nicht für den gewerblichen, handwerklichen oder industriellen Einsatz konstruiert wurden. Wir übernehmen keine Gewährleistung, wenn das Gerät in Gewerbe-, Handwerks- oder Industriebetrieben sowie bei gleichzusetzenden Tätigkeiten eingesetzt wird.

5. Sicherheitshinweise

⚠ Achtung! Beim Gebrauch von Elektrowerkzeugen sind zum Schutz gegen elektrischen Schlag, Verletzungs- und Brandgefahr folgende grundsätzliche Sicherheitsmaßnahmen zu beachten. Lesen Sie alle diese Hinweise, bevor Sie dieses Elektrowerkzeug benutzen, und bewahren Sie die Sicherheitshinweise gut auf.

⚠ Achtung! Beim Gebrauch dieses Kompressors sind zum Schutz gegen elektrischen Schlag, Verletzungs- und Brandgefahr folgende grundsätzlichen Sicherheitsmaßnahmen zu beachten.

Lesen und beachten Sie diese Hinweise, bevor Sie das Gerät benutzen

Sicheres Arbeiten

1. Halten Sie Ihren Arbeitsbereich in Ordnung
 - Unordnung im Arbeitsbereich kann Unfälle zur Folge haben.
2. Berücksichtigen Sie Umgebungseinflüsse
 - Setzen Sie Elektrowerkzeuge nicht dem Regen aus.
 - Benutzen Sie Elektrowerkzeuge nicht in feuchter oder nasser Umgebung. Gefahr durch Stromschlag!
 - Sorgen Sie für gute Beleuchtung des Arbeitsbereichs.
 - Benutzen Sie Elektrowerkzeuge nicht, wo Brand- oder Explosionsgefahr besteht.
3. Schützen Sie sich vor elektrischem Schlag
 - Vermeiden Sie Körperberührung mit geerdeten Teilen (z. B. Rohren, Radiatoren, Elektroherden, Kühlgeräten).

4. Halten Sie Kinder fern!
 - Lassen Sie andere Personen nicht das Werkzeug und das Kabel berühren, halten Sie sie von Ihrem Arbeitsbereich fern.
5. Bewahren Sie unbenutzte Elektrowerkzeuge sicher auf
 - Unbenutzte Elektrowerkzeuge sollten an einem trockenen, hochgelegenen oder abgeschlossenen Ort, außerhalb der Reichweite von Kindern, abgelegt werden.
6. Überlasten Sie Ihr Elektrowerkzeug nicht
 - Sie arbeiten besser und sicherer im angegebenen Leistungsbereich.
7. Tragen Sie geeignete Kleidung
 - Tragen Sie keine weite Kleidung oder Schmuck, sie könnten von beweglichen Teilen erfasst werden.
 - Bei Arbeiten im Freien sind Gummihandschuhe und rutschfestes Schuhwerk empfehlenswert.
 - Tragen Sie bei langen Haaren ein Haarnetz.
8. Verwenden Sie das Kabel nicht für Zwecke, für die es nicht bestimmt ist
 - Benutzen Sie das Kabel nicht, um den Stecker aus der Steckdose zu ziehen. Schützen Sie das Kabel vor Hitze, Öl und scharfen Kanten.
9. Pflegen Sie Ihre Werkzeuge mit Sorgfalt
 - Halten Sie Ihren Kompressor sauber, um gut und sicher zu arbeiten.
 - Befolgen Sie die Wartungsvorschriften.
 - Kontrollieren Sie regelmäßig die Anschlussleitung des Elektrowerkzeugs und lassen Sie diese bei Beschädigung von einem anerkannten Fachmann erneuern.
 - Kontrollieren Sie Verlängerungsleitungen regelmäßig und ersetzen Sie diese, wenn sie beschädigt sind.
10. Ziehen Sie den Stecker aus der Steckdose
 - Bei Nichtgebrauch des Elektrowerkzeugs, vor der Wartung und beim Wechsel von Werkzeugen wie z. B. Sägeblatt, Bohrer, Fräser.
11. Vermeiden Sie unbeabsichtigten Anlauf
 - Vergewissern Sie sich, dass der Schalter beim Einstecken des Steckers in die Steckdose ausgeschaltet ist.
12. Benutzen Sie Verlängerungskabel für den Außenbereich
 - Verwenden Sie im Freien nur dafür zugelassene und entsprechend gekennzeichnete Verlängerungskabel.
 - Verwenden Sie die Kabeltrommel nur im abgerollten Zustand.
13. Seien Sie stets aufmerksam
 - Achten Sie darauf, was Sie tun. Gehen Sie mit Vernunft an die Arbeit. Benutzen Sie das Elektrowerkzeug nicht, wenn Sie unkonzentriert sind.

14. Überprüfen Sie das Elektrowerkzeug auf eventuelle Beschädigungen
 - Vor weiterem Gebrauch des Elektrowerkzeugs müssen Schutzvorrichtungen oder leicht beschädigte Teile sorgfältig auf ihre einwandfreie und bestimmungsgemäße Funktion untersucht werden.
 - Überprüfen Sie, ob die beweglichen Teile einwandfrei funktionieren und nicht klemmen oder ob Teile beschädigt sind. Sämtliche Teile müssen richtig montiert sein und alle Bedingungen erfüllen, um den einwandfreien Betrieb des Elektrowerkzeugs zu gewährleisten.
 - Beschädigte Schutzvorrichtungen und Teile müssen bestimmungsgemäß durch eine anerkannte Fachwerkstatt repariert oder ausgewechselt werden, soweit nichts anderes in der Bedienungsanleitung angegeben ist.
 - Beschädigte Schalter müssen bei einer Kundendienstwerkstatt ersetzt werden.
 - Benutzen Sie keine fehlerhaften oder beschädigten Anschlussleitungen.
 - Benutzen Sie keine Elektrowerkzeuge, bei denen sich der Schalter nicht ein- und ausschalten lässt.
15. Lassen Sie Ihr Elektrowerkzeug durch eine Elektrofachkraft reparieren
 - Dieses Elektrowerkzeug entspricht den einschlägigen Sicherheitsbestimmungen. Reparaturen dürfen nur von einer Elektrofachkraft ausgeführt werden, indem Originalersatzteile verwendet werden; anderenfalls können Unfälle für den Benutzer entstehen.
16. Achtung!
 - Zu Ihrer eigenen Sicherheit, benutzen Sie nur Zubehör und Zusatzgeräte, die in der Bedienungsanleitung angegeben oder vom Hersteller empfohlen oder angegeben werden. Der Gebrauch anderer als der in der Bedienungsanleitung oder im Katalog empfohlenen Einsatzwerkzeuge oder Zubehöre kann eine persönliche Verletzungsgefahr für Sie bedeuten.
17. Geräusch
 - Bei Verwendung des Kompressors Gehörschutz tragen.
18. Austausch der Anschlussleitung
 - Wenn die Anschlussleitung beschädigt wird, muss sie vom Hersteller oder einer Elektrofachkraft ersetzt werden, um Gefährdungen zu vermeiden. Gefahr durch Stromschläge
19. Befüllung von Reifen
 - Kontrollieren Sie den Reifendruck unmittelbar nach der Befüllung durch ein geeignetes Manometer, z.B. an einer Tankstelle.

20. Straßenfahrbare Kompressoren im Baustellenbetrieb
 - Achten Sie darauf, dass alle Schläuche und Armaturen für den höchst zulässigen Arbeitsdruck des Kompressors geeignet sind.
21. Aufstellort
 - Stellen Sie den Kompressor nur auf einer ebenen Fläche auf.
22. Es ist empfohlen, dass Zuführschläuche bei Drücken über 7 bar mit einem Sicherheitskabel, z.B. einem Drahtseil ausgestattet werden sollten.
23. Vermeiden Sie starke Belastungen auf das Leitungssystem, indem Sie flexible Schlauchanschlüsse verwenden, um Knickstellen zu vermeiden.
24. Verwenden Sie einen Fehlerstromschutzschalter mit einem Auslösestrom von 30 mA oder weniger. Der Einsatz eines Fehlerstromschutzschalters vermindert das Risiko eines elektrischen Schlag.

⚠ WARNUNG! Dieses Elektrowerkzeug erzeugt während des Betriebs ein elektromagnetisches Feld. Dieses Feld kann unter bestimmten Umständen aktive oder passive medizinische Implantate beeinträchtigen. Um die Gefahr von ernsthaften oder tödlichen Verletzungen zu verringern, empfehlen wir Personen mit medizinischen Implantaten ihren Arzt und den Hersteller vom medizinischen Implantat zu konsultieren, bevor das Elektrowerkzeug bedient wird.

ZUSÄTZLICHE SICHERHEITSHINWEISE

Beachten Sie die entsprechenden Betriebsanleitungen der jeweiligen Druckluftwerkzeuge / Druckluftvorsatzgeräte! Die folgende allgemeinen Hinweise sind zusätzlich zu beachten:

Sicherheitshinweise zum Arbeiten mit Druckluft und Ausblaspistolen

- Achten Sie auf ausreichenden Abstand zum Produkt, mind. jedoch 2,50 m und halten Sie die Druckluftwerkzeuge / Druckluftvorsatzgeräte während des Betriebs vom Kompressor fern.
- Verdichterpumpe und Leitungen erreichen im Betrieb hohe Temperaturen. Berührungen führen zu Verbrennungen.
- Die vom Kompressor angesaugte Luft ist frei von Beimengungen zu halten, die in der Verdichterpumpe zu Bränden oder Explosionen führen können.
- Halten Sie beim Lösen der Schlauchkupplung das Kupplungsstück des Schlauches mit der Hand fest. So vermeiden Sie Verletzungen durch den zurück-schnellenden Schlauch.

- Bei Arbeiten mit der Ausblaspistole Schutzbrille und Atemschutzmaske tragen. Stäube sind gesundheitsschädlich. Durch Fremdkörper und weggeblasene Teile können leicht Verletzungen verursacht werden.
- Mit der Ausblaspistole keine Personen anblasen oder Kleidung am Körper reinigen. Verletzungsgefahr!

Sicherheitshinweise beim Farbspritzen

- Keine Lacke oder Lösungsmittel mit einem Flammpunkt von weniger als 55° C verarbeiten. Explosionsgefahr!
- Lacke und Lösungsmittel nicht erwärmen. Explosionsgefahr!
- Werden gesundheitsschädliche Flüssigkeiten verarbeitet, sind zum Schutz Filtergeräte (Gesichtsmasken) erforderlich. Beachten Sie auch die von den Herstellern solcher Stoffe gemachten Angaben über Schutzmaßnahmen.
- Die auf den Umverpackungen der verarbeiteten Materialien aufgebrachten Angaben und Kennzeichnungen der Gefahrstoffverordnung sind zu beachten. Gegebenenfalls sind zusätzliche Schutzmaßnahmen zu treffen, insbesondere geeignete Kleidung und Masken zu tragen.
- Während des Spritzvorgangs sowie im Arbeitsraum darf nicht geraucht werden. Explosionsgefahr! Auch Farbdämpfe sind leicht brennbar.
- Feuerstellen, offenes Licht oder funkenschlagende Maschinen dürfen nicht vorhanden sein bzw. betrieben werden.
- Speisen und Getränke nicht im Arbeitsraum aufbewahren oder verzehren. Farbdämpfe sind gesundheitsschädlich.
- Der Arbeitsraum muss größer als 30 m³ sein und es muss ausreichender Luftwechsel beim Spritzen und Trocknen gewährleistet sein.
- Nicht gegen den Wind spritzen. Grundsätzlich beim Verspritzen von brennbaren bzw. gefährlichen Spritzgütern die Bestimmungen der örtlichen Polizeibehörde beachten.
- Verarbeiten Sie in Verbindung mit dem PVC-Druckschlauch keine Medien wie Testbenzin, Butylalkohol und Methylenchlorid. Diese Medien zerstören den Druckschlauch.

Betrieb von Druckbehältern

- Wer einen Druckbehälter betreibt, hat diesen in einem ordnungsgemäßen Zustand zu erhalten, ordnungsgemäß zu betreiben, zu überwachen, notwendige Instandhaltungs- und Instandsetzungsarbeiten unverzüglich vorzunehmen und die den Umständen nach erforderlichen Sicherheitsmaßnahmen zu treffen.
- Die Aufsichtsbehörde kann im Einzelfall erforderliche Überwachungsmaßnahmen anordnen.

- Ein Druckbehälter darf nicht betrieben werden, wenn er Mängel aufweist, durch die Beschäftigte oder Dritte gefährdet werden.
- Kontrollieren Sie den Druckbehälter vor jedem Betrieb auf Rost und Beschädigungen. Der Kompressor darf nicht mit einem beschädigten oder rostigen Druckbehälter betrieben werden. Stellen Sie Beschädigungen fest, so wenden Sie sich bitte an die Kundendienstwerkstatt.

Sicherheitshinweise für Druckluftzubehör

- **Prüfen Sie nach dem Befüllen den Luftdruck mit einem geeichten Manometer.**
- **GESUNDHEITS-, BRAND- UND EXPLOSIONSGEFAHR!** Benutzen Sie die Geräte nur in gut belüfteten Bereichen.
- **VERLETZUNGSGEFAHR!** Überschreiten Sie niemals den maximal zulässigen Arbeitsdruck von 8 bar. Verwenden Sie zur Einstellung des Arbeitsdruckes einen Druckminderer.
- **RÜCKSTOSSKRÄFTE!** Bei hohen Arbeitsdrücken können Rückstosskräfte auftreten, die unter Umständen zu Gefährdungen durch Dauerbelastung führen können.
- **VERLETZUNGSGEFAHR! MISSBRÄUCLICHE BENUTZUNG!** Richten Sie das Gerät nicht auf Menschen und / oder Tiere.
- **VERLETZUNGSGEFAHR!** Verwenden Sie niemals Sauerstoff oder andere brennbare Gase als Energiequelle.
- **VERLETZUNGSGEFAHR! Lösen Sie zuerst den Schlauch von der Druckluftquelle und entfernen Sie erst danach den Versorgungsschlauch von dem Gerät.** So vermeiden Sie ein unkontrolliertes Herumwirbeln bzw. Rückstoß des Versorgungsschlauches.
- **Verwenden Sie für Ihren persönlichen Schutz geeignete Körperschutzmittel.**
- **Halten Sie Kinder und andere Personen während der Benutzung des Gerätes fern.** Bei Ablenkung können Sie die Kontrolle über das Gerät verlieren.
- Entfernen Sie vor Reparatur- und Instandhaltungsarbeiten sowie vor einem Transport das Gerät von der Druckluftquelle.
- Halten Sie beim Lösen der Schlauchkupplung den Schlauch fest in der Hand, um Verletzungen, hervorgerufen durch einen zurückschnellenden Schlauch, zu vermeiden.
- **Achten Sie auf Beschädigung.** Kontrollieren Sie das Gerät vor Inbetriebnahme auf etwaige Beschädigungen. Sollte das Gerät Mängel aufweisen, darf es auf keinen Fall in Betrieb genommen werden.
- Knicken Sie nicht den Schlauch des Gerätes. Andernfalls kann dieser beschädigt werden.
- **HINWEIS!** Beachten Sie die Sicherheitshinweise der Hersteller Ihrer Aufblasartikel.

- Entfernen Sie keine Typenschilder – sie sind sicherheitsrelevante Bestandteile des Gerätes.
- Wenn Sie im Umgang mit dem Gerät unerfahren sind, sollten Sie sich über gefahrlosen Umgang schulen lassen.
- Der Kompressor kann stehend, liegend oder hängend verwendet werden.

Bewahren Sie die Sicherheitshinweise gut auf.

6. Technische Daten

Netzanschluss	230 V~ 50 Hz
Motorleistung W	max. 1100
Betriebsart	S1
Kompressor-Drehzahl	3750 min ⁻¹
Druckbehältervolumen (in Liter)	2
Betriebsdruck	ca. 8 bar
Theo. Ansaugleistung l/min	ca. 180
Effektive Abgabemenge bei 7 bar	ca. 32 l/min
Effektive Abgabemenge bei 4 bar	ca. 60 l/min
Effektive Abgabemenge bei 1 bar	ca. 95 l/min
Schutzart	IP20
Länge Netzanschlussleitung	3 m
Länge Druckluftleitung	3 m
Gerätengewicht in kg	8

Die Geräuschemissionswerte wurden entsprechend EN ISO 3744 ermittelt.

Tragen Sie einen Gehörschutz.

Die Einwirkung von Lärm kann Hörverlust bewirken.

Geräuschkennwerte

⚠ Warnung: Lärm kann gravierende Auswirkungen auf Ihre Gesundheit haben. Übersteigt der Maschinenlärm 85 dB (A), tragen Sie bitte einen geeigneten Gehörschutz.

Schalleistungspegel L_{WA}	95 dB(A)
Schalldruckpegel L_{pA}	73 dB(A)
Unsicherheit $K_{WA/pA}$	2,09 dB(A)

7. Vor Inbetriebnahme

- Überzeugen Sie sich vor dem Anschließen, dass die Daten auf dem Typenschild mit den Netzdaten übereinstimmen.
- Überprüfen Sie das Gerät auf Transportschäden. Etwaige Schäden sofort dem Transportunternehmen melden, mit dem der Kompressor angeliefert wurde.
- Die Aufstellung des Kompressors muss in der Nähe des Verbrauchers erfolgen.
- Lange Luftleitungen und lange Zuleitungen (Verlängerungskabel) sind zu vermeiden.
- Auf trockene und staubfreie Ansaugluft achten.
- Den Kompressor nicht in feuchtem oder nassem Raum aufstellen.
- Der Kompressor darf nur in geeigneten Räumen (gut belüftet, Umgebungstemperatur +5°C bis 40°C) betrieben werden. Im Raum dürfen sich keine Stäube, keine Säuren, Dämpfe, explosive oder entflammbare Gase befinden.
- Der Kompressor ist geeignet für den Einsatz in trockenen Räumen. In Bereichen, in denen mit Spritzwasser gearbeitet wird, ist der Einsatz nicht zulässig.
- Der Kompressor darf nur kurzzeitig bei trockenen Umgebungsbedingungen im Außenbereich benutzt werden.
- Der Kompressor muss stets trocken gehalten werden und darf nach der Arbeit nicht im Freien verbleiben.

8. Aufbau und Bedienung

⚠ Achtung!

Vor der Inbetriebnahme das Gerät unbedingt komplett montieren!

8.1 Netzanschluss

- Der Kompressor ist mit einer Netzleitung mit Schutzkontaktstecker ausgerüstet. Dieser kann an jeder Schutzkontaktsteckdose 230V ~ 50 Hz, welche mit 16 A abgesichert ist, angeschlossen werden.
- Achten Sie vor Inbetriebnahme darauf, dass die Netzspannung mit der Betriebsspannung mit der Maschinenleistung auf dem Datenschild übereinstimmt.
- Lange Zuleitungen, sowie Verlängerungen, Kabeltrommeln usw. verursachen Spannungsabfall und können den Motoranlauf verhindern.
- Bei niedrigen Temperaturen unter +5°C ist der Motoranlauf durch Schwergängigkeit gefährdet.

8.2 Ein-/ Ausschalter (Abb. 1)

- Durch Drücken des Knopfes (2) auf Position I wird der Kompressor eingeschaltet.

- Zum Ausschalten des Kompressors muss der Knopf (2) auf Position 0 gedrückt werden.

8.3 Druckeinstellung: (Abb. 1)

- Mit dem Druckregler (8) wird der Druck am Manometer (7) eingestellt.
- Der eingestellte Druck kann an der Schnellkupplung (6) entnommen werden.
- Am Manometer (4) wird der Kesseldruck abgelesen.

8.4 Druckschaltereinstellung

- Der Druckschalter ist werkseitig eingestellt.
Einschaltdruck ca. 6 bar
Ausschaltdruck ca. 8 bar

⚠ Achtung!

Das verwendete Zubehör muss auf den maximal zulässigen Druck des mobilen Kompressors angepasst sein. Verwenden Sie Druckschläuche mit Verstärkung (z.B. Draht)

9. Elektrischer Anschluss

Der installierte Elektromotor ist betriebsfertig angeschlossen. Der Anschluss entspricht den einschlägigen VDE- und DIN-Bestimmungen. Der kundenseitige Netzanschluss sowie die verwendete Verlängerungsleitung müssen diesen Vorschriften entsprechen.

Beim Arbeiten mit Spritz- und Sprühvorsatzgeräten sowie bei vorübergehender Anwendung im Freien ist das Gerät unbedingt über einen Fehlerstromschutzschalter mit einem Auslösestrom von 30 mA oder weniger anzuschließen.

Schadhafte Elektro-Anschlussleitung.

An elektrischen Anschlussleitungen entstehen oft Isolationsschäden.

Ursachen hierfür können sein:

- Druckstellen, wenn Anschlussleitungen durch Fenster oder Türspalten geführt werden,
- Knickstellen durch unsachgemäße Befestigung oder Führung der Anschlussleitung,
- Schnittstellen durch Überfahren der Anschlussleitung,
- Isolationsschäden durch Herausreißen aus der Wandsteckdose,
- Risse durch Alterung der Isolation.

Solch schadhafte Elektro-Anschlussleitungen dürfen nicht verwendet werden und sind aufgrund der Isolationsschäden lebensgefährlich.

Elektrische Anschlussleitungen regelmäßig auf Schäden überprüfen. Achten Sie darauf, dass beim Überprüfen die Anschlussleitung nicht am Stromnetz hängt.

Elektrische Anschlussleitungen müssen den einschlägigen VDE- und DIN-Bestimmungen entsprechen. Verwenden Sie nur Anschlussleitungen mit Kennzeichnung H05VV-F.

Ein Aufdruck der Typenbezeichnung auf dem Anschlusskabel ist Vorschrift.

Wechselstrommotor

- Die Netzspannung muss 230 V~ betragen.
- Verlängerungsleitungen bis 25 m Länge müssen einen Querschnitt von 1,5 Quadratmillimeter aufweisen.

Anschlüsse und Reparaturen der elektrischen Ausrüstung dürfen nur von einer Elektro-Fachkraft durchgeführt werden.

Bei Rückfragen bitte folgende Daten angeben:

- Stromart des Motors
- Daten des Maschinen-Typenschildes
- Daten des Motor-Typenschildes

10. Reinigung, Wartung und Lagerung

⚠ Achtung!

Ziehen Sie vor allen Reinigungs- und Wartungsarbeiten den Netzstecker! Verletzungsgefahr durch Stromstöße!

⚠ Achtung!

Warten Sie bis das Gerät vollständig abgekühlt ist! Verbrennungsgefahr!

⚠ Achtung!

Vor allen Reinigungs- und Wartungsarbeiten ist das Gerät drucklos zu machen! Verletzungsgefahr!

10.1 Reinigung

- Halten Sie das Gerät so staub- und schmutzfrei wie möglich. Reiben Sie das Gerät mit einem sauberen Tuch ab oder blasen Sie es mit Druckluft bei niedrigem Druck aus.
- Wir empfehlen, dass Sie das Gerät direkt nach jeder Benutzung reinigen.
- Reinigen Sie das Gerät regelmäßig mit einem feuchten Tuch und etwas Schmierseife. Verwenden Sie keine Reinigungs- oder Lösungsmittel; diese könnten die Kunststoffteile des Gerätes angreifen. Achten Sie darauf, dass kein Wasser in das Geräteinnere gelangen kann.
- Schlauch und Spritzwerkzeuge müssen vor Reinigung vom Kompressor getrennt werden. Der Kompressor darf nicht mit Wasser, Lösungsmitteln o. Ä. gereinigt werden.

10.2 Wartung des Druckbehälters/ Kondenswasser (Abb. 1/2)

⚠ Achtung!

Für dauerhafte Haltbarkeit des Druckbehälters (5) ist nach jedem Betrieb das Kondenswasser durch Öffnen der Ablassschraube (11) abzulassen.

Lassen Sie zuvor den Kesseldruck ab. Die Ablassschraube wird durch Drehen gegen den Uhrzeigersinn geöffnet (Blickrichtung von der Kompressorunterseite auf die Schraube), damit das Kondenswasser vollständig aus dem Druckbehälter ablaufen kann. Verschließen Sie danach die Ablassschraube wieder (Drehen im Uhrzeigersinn). Kontrollieren Sie den Druckbehälter vor jedem Betrieb auf Rost und Beschädigungen.

Der Kompressor darf nicht mit einem beschädigten oder rostigen Druckbehälter betrieben werden. Stellen Sie Beschädigungen fest, so wenden Sie sich bitte an die Kundendienstwerkstatt.

10.3 Sicherheitsventil (Abb. 2/Pos. 12)

Das Sicherheitsventil (12) ist auf den höchstzulässigen Druck des Druckbehälters eingestellt. Es ist nicht zulässig, das Sicherheitsventil zu verstellen oder dessen Plombe zu entfernen.

WARNUNG!

Es ist zwingend erforderlich, alle 40 Monate eine periodische Inspektion durchzuführen, einschließlich der dokumentarischen Überprüfung, der internen und externen Inspektion und der Überprüfung der Sicherheitszubehörs (Referenz: Artikel 10 § 3 des geänderten Dekrets vom 15/03/2000).

Die regelmäßige Prüfung ist alle 10 Jahre zwingend vorgeschrieben, einschließlich der dokumentarischen Prüfung, der internen und externen Inspektion, der hydraulischen oder sonstigen Prüfung und Überprüfung der Sicherheitszubehörs (Referenz: Artikel 22 § 1 des geänderten Dekrets vom 15/02/2000).

10.4 Lagerung

⚠ Achtung!

Ziehen Sie den Netzstecker, entlüften Sie das Gerät und alle angeschlossenen Druckluftwerkzeuge. Stellen Sie den Kompressor so ab, dass dieser nicht von Unbefugten in Betrieb genommen werden kann.

⚠ Achtung!

Den Kompressor nur in trockener und für Unbefugte unzugänglicher Umgebung aufbewahren. Nicht kippen, nur stehend aufbewahren!

10.4.1 Ablassen des Überdrucks

Lassen Sie den Überdruck im Kompressor ab, indem Sie den Kompressor ausschalten und die noch im Druckbehälter vorhandene Druckluft verbrauchen, z.B. mit einem Druckluftwerkzeug im Leerlauf oder mit einer Ausblaspistole.

10.4.2 Lagerung Netzstecker, Schlauch und Zubehör (Abb. 3 / 4)

- Das Netzkabel (13) kann wie in Abbildung 3 gezeigt, seitlich im Fach am Kompressor verstaut werden.
- Der Druckschlauch kann Werkzeugfach verstaut werden.
- Auf der Innenseite des Deckels des Werkzeugfaches (10) kann Zubehör wie Druckluftnadeln verstaut werden.

10.5 Service-Informationen

Es ist zu beachten, dass bei diesem Produkt folgende Teile einem gebrauchsgemäßen oder natürlichen Verschleiß unterliegen bzw. folgende Teile als Verbrauchsmaterialien benötigt werden.

Verschleißteile*: Riemen, Kupplung

* nicht zwingend im Lieferumfang enthalten!

11. Entsorgung und Wiederverwertung

Das Gerät befindet sich in einer Verpackung um Transportschäden zu verhindern. Diese Verpackung ist Rohstoff und ist somit wieder verwendbar oder kann dem Rohstoffkreislauf zurückgeführt werden. Das Gerät und dessen Zubehör bestehen aus verschiedenen Materialien, wie z.B. Metall und Kunststoffe. Führen Sie defekte Bauteile der Sondermüllentsorgung zu. Fragen Sie im Fachgeschäft oder in der Gemeindeverwaltung nach!

Altgeräte dürfen nicht in den Hausmüll!



Dieses Symbol weist darauf hin, dass dieses Produkt gemäß Richtlinie über Elektro- und Elektronik-Altgeräte (2012/19/EU) und nationalen Gesetzen nicht über den Hausmüll entsorgt werden darf. Dieses Produkt muss bei einer dafür vorgesehenen Sammelstelle abgegeben werden. Dies kann z. B. durch Rückgabe beim Kauf eines ähnlichen Produkts oder durch Abgabe bei einer autorisierten Sammelstelle für die Wiederaufbereitung von Elektro- und Elektronik-Altgeräten geschehen. Der unsachgemäße Umgang mit Altgeräten kann aufgrund potentiell gefährlicher Stoffe, die häufig in Elektro- und Elektronik-Altgeräten enthalten sind, negative Auswirkungen auf die Umwelt und die menschliche Gesundheit haben. Durch die sachgemäße Entsorgung dieses Produkts tragen Sie außerdem zu einer effektiven Nutzung natürlicher Ressourcen bei.

Informationen zu Sammelstellen für Altgeräte erhalten Sie bei Ihrer Stadtverwaltung, dem öffentlich-rechtlichen Entsorgungsträger, einer autorisierten Stelle für die Entsorgung von Elektro- und Elektronik-Altgeräten oder Ihrer Müllabfuhr.

12. Störungsabhilfe

Störung	Mögliche Ursache	Abhilfe
Kompressor läuft nicht.	Netzspannung nicht vorhanden.	Kabel, Netzstecker, Sicherung und Steckdose überprüfen.
	Netzspannung zu niedrig.	Zu lange Verlängerungskabel vermeiden. Verlängerungskabel mit ausreichendem Aderquerschnitt verwenden.
	Außentemperatur zu niedrig.	Nicht unter +5° C Außentemperatur betreiben.
	Motor überhitzt.	Motor abkühlen lassen ggf. Ursache der Überhitzung beseitigen.
Kompressor läuft, jedoch kein Druck.	Rückschlagventil undicht	Rückschlagventil austauschen.
	Dichtungen kaputt.	Dichtungen überprüfen, kaputte Dichtungen bei einer Fachwerkstatt ersetzen lassen.
	Ablass-Schraube für Kondenswasser undicht.	Schraube per Hand nachziehen. Dichtung auf der Schraube überprüfen, ggf. ersetzen.
Kompressor läuft, Druck wird am Manometer angezeigt, jedoch Werkzeuge laufen nicht.	Schlauchverbindungen undicht.	Druckluftschlauch und Werkzeuge überprüfen, ggf. austauschen.
	Schnellkupplung undicht.	Schnellkupplung überprüfen, ggf. ersetzen.
	Zu wenig Druck am Druckregler eingestellt.	Druckregler weiter aufdrehen.

Explanation of the symbols on the equipment

	<p>Read and follow the operating and safety instructions before you start working with this power tool.</p>
	<p>Wear respiratory protection.</p>
	<p>Wear ear-muffs. The impact of noise can cause damage to hearing.</p>
	<p>Warning! Beware of hot parts!</p>
	<p>Warning! Beware of electrical voltage!</p>
	<p>Warning! The unit is equipped with an automatic start control. Keep others away from the work area of the device!</p>
	<p>Do not expose the machine to rain. The device may only be stationed, stored and operated in dry ambient conditions.</p>
	<p>Sound power level specified in dB</p>
	<p>Can be used for pumping up tyres.</p>
	<p>Can be used for operating compressed air tools.</p>
	<p>Can be used for operating compressed air guns.</p>

Table of contents:	Page:
1. Introduction.....	16
2. Device description.....	16
3. Unpacking	16
4. Intended use.....	16
5. Safety information	17
6. Technical data	19
7. Before starting the equipment.....	20
8. Attachment and operation	20
9. Electrical connection	20
10. Cleaning, maintenance and storage.....	21
11. Disposal and recycling	22
12. Troubleshooting	22

1. Introduction

Manufacturer:

LEROY MERLIN

RUE Chanzy

Lezennes 59712

LILLE Cedex 9

France

Dear Customer,

we hope your new tool brings you much enjoyment and success.

NOTE:

According to the applicable product liability laws, the manufacturer of the device does not assume liability for damages to the product or damages caused by the product that occurs due to:

- Improper handling,
- Non-compliance of the operating instructions,
- Repairs by third parties, not by authorized service technicians,
- Installation and replacement of non-original spare parts,
- Application other than specified,
- A breakdown of the electrical system that occurs due to the non-compliance of the electric regulations and VDE regulations 0100, DIN 57113 / VDE0113.

We recommend:

Read through the complete text in the operating instructions before installing and commissioning the device. The operating instructions are intended to help the user to become familiar with the machine and take advantage of its application possibilities in accordance with the recommendations. The operating instructions contain important information on how to operate the machine safely, professionally and economically, how to avoid danger, costly repairs, reduce downtimes and how to increase reliability and service life of the machine.

In addition to the safety regulations in the operating instructions, you have to meet the applicable regulations that apply for the operation of the machine in your country. Keep the operating instructions package with the machine at all times and store it in a plastic cover to protect it from dirt and moisture. Read the instruction manual each time before operating the machine and carefully follow its information. The machine can only be operated by persons who were instructed concerning the operation of the machine and who are informed about the associated dangers. The minimum age requirement must be complied with.

In addition to the safety notices contained in this operating manual and the particular instructions for your country, the generally recognised technical regulations for the operation of identical devices must be complied with.

We accept no liability for damage or accidents which arise due to non-observance of these instructions and the safety information.

2. Device description (Fig 1 - 3)

1. Transport handle
2. ON/OFF switch
3. Compressor housing
4. Pressure gauge (for reading the preset vessel pressure)
5. Pressure vessel
6. Quick-lock coupling (regulated compressed air)
7. Pressure gauge (for reading the set pressure)
8. Pressure regulator
9. Pressure hose
10. Toolcover
11. Drain plug for condensation water
12. Safety valve
13. Power cord

3. Unpacking

⚠ ATTENTION!

The device and packaging materials are not toys! Children must not be allowed to play with plastic bags, film and small parts! There is a risk of swallowing and suffocation!

- Open the packaging and remove the device carefully.
- Remove the packaging material as well as the packaging and transport bracing (if available).
- Check that the delivery is complete.
- Check the device and accessory parts for transport damage.
- If possible, store the packaging until the warranty period has expired.

4. Intended use

The compressor is designed to generate compressed air for compressed-air driven tools which can be driven with an air volume of up to approx. 95 l/min (e.g. tire inflator, blow-out pistol and paint spray gun). Due to the limited air output it is not possible to use the compressor to drive tools with very high air consumption (for example orbital sanders, rod grinders and hammer screwdrivers).

The compressor may only be operated in a dry and well ventilated indoor space.

The equipment is to be used only for its prescribed purpose. Any other use is deemed to be a case of misuse. The user / operator and not the manufacturer will be liable for any damage or injuries of any kind caused as a result of this.

Please note that our equipment has not been designed for use in commercial, trade or industrial applications. Our warranty will be voided if the equipment is used in commercial, trade or industrial businesses or for equivalent purposes.

5. Safety information

⚠ Attention! The following basic safety measures must be observed when using electric tools for protection against electric shock, and the risk of injury and fire. Read all these notices before using the electric tool and keep the safety instructions for later reference.

Attention! The following basic safety actions must be taken when using this compressor in order to protect the user from electric shocks and the risk of injury and fire. Read and follow these instructions before using the equipment.

Safe work

1. Keep the work area orderly
 - Disorder in the work area can lead to accidents.
2. Take environmental influences into account
 - Do not expose electric tools to rain.
 - Do not use electric tools in a damp or wet environment. There is a risk of electric shock!
 - Make sure that the work area is well-illuminated.
 - Do not use electric tools where there is a risk of fire or explosion.
3. Protect yourself from electric shock
 - Avoid physical contact with earthed parts (e.g. pipes, radiators, electric ranges, cooling units).
4. Keep children away
 - Do not allow other persons to touch the equipment or cable, keep them away from your work area.
5. Securely store unused electric tools
 - Unused electric tools should be stored in a dry, elevated or closed location out of the reach of children.
6. Do not overload your electric tool
 - They work better and more safely in the specified output range.
7. Wear suitable clothing
 - Do not wear wide clothing or jewellery, which can become entangled in moving parts.
 - Rubber gloves and non-slip shoes are recommended when working outdoors.
 - Tie long hair back in a hair net.
8. Do not use the cable for purposes for which it is not intended
 - Do not use the cable to pull the plug out of the outlet. Protect the cable from heat, oil and sharp edges.
9. Take care of your tools
 - Keep your compressor clean in order to work well and safely.
 - Follow the maintenance instructions.
 - Check the connection cable of the electric tool regularly and have it replaced by a recognised specialist when damaged.
 - Check extension cables regularly and replace them when damaged.
10. Pull the plug out of the outlet
 - During non-use of the electric tool or prior to maintenance and when replacing tools such as saw blades, bits, milling heads.
11. Avoid inadvertent starting
 - Make sure that the switch is switched off when plugging the plug into an outlet.
12. Use extension cables for outdoors
 - Only use approved and appropriately identified extension cables for use outdoors.
 - Only use cable reels in the unrolled state.
13. Remain attentive
 - Pay attention to what you are doing. Remain sensible when working. Do not use the electric tool when you are distracted.
14. Check the electric tool for potential damage
 - Protective devices and other parts must be carefully inspected to ensure that they are fault-free and function as intended prior to continued use of the electric tool.
 - Check whether the moving parts function faultlessly and do not jam or whether parts are damaged. All parts must be correctly mounted and all conditions must be fulfilled to ensure fault-free operation of the electric tool.
 - Damaged protective devices and parts must be properly repaired or replaced by a recognised workshop, insofar as nothing different is specified in the operating manual.
 - Damaged switches must be replaced at a customer service workshop.
 - Do not use any faulty or damaged connection cables.
 - Do not use any electric tool on which the switch cannot be switched on and off.
15. Have your electric tool repaired by a qualified electrician
 - This electric tool conforms to the applicable safety regulations. Repairs may only be performed by an electrician using original spare parts. Otherwise accidents can occur.

16. Important!

- For your own safety you must only use the accessories and additional units listed in the operating instructions or recommended or specified by the manufacturer. The use of mounted tools or accessories other than those recommended in the operating instructions or catalog may place your personal safety at risk.

17. Noise

- Wear ear muffs when you use the compressor.

18. Replacing the power cable

- To prevent hazards, leave the replacement of damaged power cables strictly to the manufacturer or a qualified electrician. There is a risk of electric shock!

19. Inflating tires

- Directly after inflating tires, check the pressure with a suitable pressure gauge, for example at your filling station.

20. Roadworthy compressors for building site operations

- Make sure that all lines and fittings are suitable for the maximum permissible operating pressure of the compressor.

21. Place of installation

- Set up the compressor on an even surface.

22. Supply hoses at pressures above 7 bar should be equipped with a safety cable (e.g. a wire rope).**23. Avoid over-stressing the piping system by using flexible hose connections to prevent kinking.****24. Use a residual current circuit breaker with a trigger current of 30 mA or less. Using a residual current circuit breaker reduces the risk of an electric shock.**

⚠ WARNING! This electric tool generates an electromagnetic field during operation. This field can impair active or passive medical implants under certain conditions. In order to prevent the risk of serious or deadly injuries, we recommend that persons with medical implants consult with their physician and the manufacturer of the medical implant prior to operating the electric tool.

ADDITIONAL SAFETY INSTRUCTIONS

Observe the corresponding operating manuals of the respective compressed air tools / compressed air attachments! The following general warnings must also be observed.

Safety instructions for working with compressed air and blasting guns

- Ensure there is sufficient distance to the product, at least 2.50 m, and keep the compressed air tools / compressed air attachments away from the compressor during operation.

- The compressor pump and lines can become very hot during operation. Touching these parts will burn you.
- The air which is sucked in by the compressor must be kept free of impurities that could cause fires or explosions in the compressor pump.
- When releasing the hose coupling, hold the hose coupling piece with your hand. This way, you can protect yourself against injury from the rebounding hose.
- Wear safety goggles and a respirator when working with the compressed air pistol. Dusts are harmful to health! Injuries can be easily caused by foreign objects and blown away parts.
- Do not blow at people with the blow-out pistol and do not clean clothes while being worn. Risk of injury!

Safety instructions when using spraying attachments (e.g. paint sprayers)

- Keep the spray attachment away from the compressor when filling so that no liquid comes into contact with the compressor.
- Never spray in the direction of the compressor when using the spraying attachments (e.g. paint sprayers). Moisture can lead to electrical hazards!
- Do not process any paints or solvents with a flash point below 55 °C. Risk of explosion!
- Do not heat up paints or solvents. Risk of explosion!
- If hazardous liquids are processed, wear protective filter units (face guards). Also, adhere to the safety information provided by the manufacturers of such liquids.
- The details and designations of the Ordinance on Hazardous Substances, which are displayed on the outer packaging of the processed material, must be observed. Additional protective measures are to be undertaken if necessary, particularly the wearing of suitable clothing and masks.
- Do not smoke during the spraying process and/or in the work area. Risk of explosion! Paint vapours are easily combustible.
- Never set up or operate the equipment in the vicinity of a fire place, open lights or sparking machines.
- Do not store or eat food and drink in the work area. Paint vapours are harmful to your health.
- The work area must exceed 30 m³ and sufficient ventilation must be ensured during spraying and drying.
- Do not spray against the wind. Always adhere to the regulations of the local police authority when spraying combustible or hazardous materials.
- Do not process media such as white spirit, butyl alcohol and methylene chloride with the PVC pressure hose. These media will destroy the pressure hose.

- The work area must be separated from the compressor so that it cannot come into direct contact with the working medium.

Operating pressure vessels

- You must keep your pressure vessel in good working order, operate the vessel correctly, monitor the vessel, carry out necessary maintenance and repair work immediately and meet the relevant safety precautions.
- The supervisory authority may enforce essential control measures in individual cases.
- A pressure vessel is not allowed to be used if it has faults or deficiencies that can endanger workers or third parties.
- Check the pressure vessel for signs of rust and damage each time before using. Do not use the compressor with a damaged or rusty pressure vessel. If you discover any damage, then please contact the customer service workshop.

Safety instructions for accessories

- **Check the air pressure with a suitable manometer after filling.**
- **RISK OF FIRE, EXPLOSION AND DAMAGE TO HEALTH!** The device must be used in well-ventilated areas only.
- **DANGER OF INJURY!** Never exceed the maximum allowable working air pressure of 8 bar. Use a pressure reducer to set the working air pressure.
- **RISK OF RECOIL FORCES!** High working pressures can give rise to recoil forces that under certain conditions can result in danger from continuous loading.
- **DANGER OF INJURY! IMPROPER USE!** Never point the device at people or animals.
- **DANGER OF INJURY!** Never use oxygen or other combustible gas as the energy source.
- **DANGER OF INJURY! First disconnect the hose from the compressed air source and only then disconnect the compressed air supply hose from the device.** This will ensure that the compressed air supply hose does not wave around or recoil in an uncontrolled manner.
- **For your own safety, wear suitable personal protective equipment.**
- **Keep children and other people away while you are operating the device.** Distractions can cause you to lose control of the device.
- Disconnect the device from the compressed air source before carrying out any repairs or maintenance of the device or moving it to another location.
- When removing the hose coupling, hold the hose tightly in your hand to avoid injury caused by the hose shooting backwards.

- **Look out for damage on the device.** Check the device for damage before bringing it into use. Do not use the device if you discover any defects.
- Do not kink the device's hose, otherwise you may damage it.
- **NOTE!** Observe the safety advice provided by the manufacturer of your inflatable article.
- Do not remove rating plates or labels - they are safety-relevant parts of the device.
- If you are inexperienced in the use of this type of device, you should seek out information or training to learn how to handle it safely.
- The compressor can be used standing, lying or hanging.

Do not lose these safety instructions

6. Technical data

Mains connection	230 V~ 50 Hz
Motor rating W	max. 1100
Operating mode	S1
Compressor speed min ⁻¹	3750 min ⁻¹
Pressure vessel capacity (in liters)	2
Operating pressure	approx. 8 bar
Theoretical intake capacity (l/min)	approx. 180
Effective delivery quantity at 7 bar	ca. 32 l/min
Effective delivery quantity at 4 bar	ca. 60 l/min
Effective delivery quantity at 1 bar	ca. 95 l/min
Protection type	IP20
Length power cord	3 m
Length air hose	3 m
Weight of the unit in kg	8

The noise emission values were measured in accordance with EN ISO 3744.

Wear hearing protection.

The effects of noise can cause a loss of hearing.

Noise data

⚠ Warning: Noise can have serious effects on your health. If the machine noise exceeds 85 dB (A), please wear suitable hearing protection.

Sound power level L_{WA}	95 dB(A)
Sound pressure level L_{pA}	73 dB(A)
Uncertainty $K_{WA/pA}$	2,09 dB(A)

7. Before starting the equipment

- Before you connect the equipment to the mains supply make sure that the data on the rating plate are identical to the mains data.
- Check the equipment for damage which may have occurred in transit. Report any damage immediately to the transport company which was used to deliver the compressor.
- Install the compressor near the point of consumption.
- Avoid long air lines and supply lines (extension cables).
- Make sure that the intake air is dry and dustfree.
- Do not install the compressor in a damp or wet room.
- The compressor may only be used in suitable rooms (with good ventilation and an ambient temperature from +5 °C to 40 °C). There must be no dust, acids, vapors, explosive gases or inflammable gases in the room.
- The compressor is designed to be used in dry rooms. It is prohibited to use the compressor in areas where work is conducted with sprayed water.
- The compressor may only be used outdoor briefly when the ambient conditions are dry.
- The compressor must always be kept dry and must not be left outdoors after work is complete.

8. Attachment and operation

⚠ Important!

You must fully assemble the appliance before using it for the first time!

8.1 Mains connection

- The compressor is equipped with a mains cable with shock-proof plug. This can be connected to any 230 - 240 V~ 50 Hz shock-proof socket which is protected by a 16 A fuse.
- Before you use the machine, make sure that the mains voltage is the same as the operating voltage (see the rating plate).
- Long supply cables, extensions, cable reels etc. cause a drop in voltage and can impede motor start-up.
- At low temperatures below +5°C, sluggishness may make starting difficult or impossible.

8.2 ON/OFF switch (fig. 1)

- To switch on the compressor, press the button (2) on position I.
- To switch off the compressor, press the button (2) on position 0.

8.3 Setting the pressure (Fig. 1)

- Use the pressure regulator (8) to set the pressure on the pressure gauge (7).

- The set pressure can be drawn from the quicklock coupling (6).
- The vessel pressure can be read off the pressure gauge (4).

8.4 Setting the pressure switch

- The pressure switch is set at the factory.
Cut-in pressure approx. 6 bar.
Cut-out pressure approx. 8 bar.

⚠ Important!

The accessories used must be adapted to the maximum allowable pressure of the mobile compressor. Use pressure hoses with safety cable (eg wire rope)

9. Electrical connection

The electrical motor installed is connected and ready for operation. The connection complies with the applicable VDE and DIN provisions. The customer's mains connection as well as the extension cable used must also comply with these regulations.

When working with spray attachments and during temporary use outdoors, the device must be connected to a residual current circuit breaker with a trigger current of 30 mA or less.

Damaged electrical connection cable

The insulation on electrical connection cables is often damaged.

This may have the following causes:

- Passage points, where connection cables are passed through windows or doors.
- Kinks where the connection cable has been improperly fastened or routed.
- Places where the connection cables have been cut due to being driven over.
- Insulation damage due to being ripped out of the wall outlet.
- Cracks due to the insulation ageing.

Such damaged electrical connection cables must not be used and are life-threatening due to the insulation damage.

Check the electrical connection cables for damage regularly. Make sure that the connection cable does not hang on the power network during the inspection. Electrical connection cables must comply with the applicable VDE and DIN provisions. Only use connection cables with the marking „H05VV-F“. The printing of the type designation on the connection cable is mandatory.

AC motor

- The mains voltage must be 230 V~
- Extension cables up to 25 m long must have a cross-section of 1.5 mm².

Connections and repairs of electrical equipment may only be carried out by an electrician.

Please provide the following information in the event of any enquiries:

- Type of current for the motor
- Machine data - type plate
- Motor data - type plate

10. Cleaning, maintenance and storage

⚠ Important!

Pull out the power plug before doing any cleaning and maintenance work on the equipment. Risk of injury from electric shock!

⚠ Important!

Wait until the equipment has cooled down completely! Risk of burns!

⚠ Important!

Always depressurize the equipment before carrying out any cleaning and maintenance work! Risk of injury!

10.1 Cleaning

- Keep the equipment free of dirt and dust as far as possible. Wipe the equipment with a clean cloth or blow it down with compressed air at low pressure.
- We recommend that you clean the equipment immediately after you use it.
- Clean the equipment regularly with a damp cloth and some soft soap. Do not use cleaning agents or solvents; these may be aggressive to the plastic parts in the equipment. Ensure that no water can get into the interior of the equipment.
- You must disconnect the hose and any spraying tools from the compressor before cleaning. Do not clean the compressor with water, solvents or the like.

10.2 Maintenance work on the pressure vessel/condensed water (Fig. 1/2)

⚠ Important!

To ensure a long service life of the pressure vessel (5), drain off the condensed water by opening the drain valve (11) each time after using.

Release the vessel pressure first. Open the drain screw by turning counter-clockwise (looking at the screw from the bottom of the compressor) so that all the condensed water can run out of the pressure vessel. Then close the drain screw again (turn it clockwise).

Check the pressure vessel for signs of rust and damage each time before using. Do not use the compressor with a damaged or rusty pressure vessel. If you discover any damage, then please contact the customer service workshop.

10.3 Safety valve (Fig. 2/Pos. 12)

The safety valve (12) has been set for the highest permitted pressure of the pressure vessel. It is prohibited to adjust the safety valve or remove its seal.

WARNING!

It is imperative to carry out a periodic inspection every 40 months, including documentary verification, internal and external inspection and verification of safety accessories (reference: article 10 § 3 of the amended decree of 15/03/2000).

Periodic requalification is mandatory every 10 years, including documentary verification, internal and external inspection, hydraulic or other testing and verification of safety accessories (reference: article 22 § 1 of the decree of 15/03/2000 amended).

10.4 Storage

⚠ Important!

Pull out the mains plug and ventilate the equipment and all connected pneumatic tools. Switch off the compressor and make sure that it is secured in such a way that it cannot be started up again by any unauthorized person.

⚠ Important!

Store the compressor only in a dry location which is not accessible to unauthorized persons. Always store upright, never tilted!

10.4.1 Releasing excess pressure

Release the excess pressure by switching off the compressor and using the compressed air which is still left in the pressure vessel, e.g. with a compressed air tool running in idle mode or with a blow-out pistol.

10.4.2 Storage power cord, hose and accessories (Fig. 3/4)

- The power cord can be stored sideways of the compressor.
- The air hose can be stored in the tool compartment.
- On the inside of the tool compartment (10) can be stored accessories.

10.5 Service information

Please note that the following parts of this product are subject to normal or natural wear and that the following parts are therefore also required for use as consumables.

Wear parts*: belt, coupling

* Not necessarily included in the scope of delivery!

11. Disposal and recycling

The equipment is supplied in packaging to prevent it from being damaged in transit. The raw materials in this packaging can be reused or recycled. The equipment and its accessories are made of various types of material, such as metal and plastic. Defective components must be disposed of as special waste. Ask your dealer or your local council.

Old devices must not be disposed of with household waste!







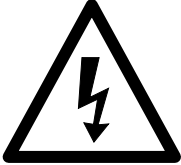
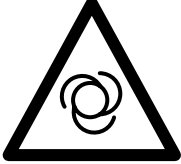





This symbol indicates that this product must not be disposed of together with domestic waste in compliance with the Directive (2012/19/EU) pertaining to waste electrical and electronic equipment (WEEE). This product must be disposed of at a designated collection point.

This can occur, for example, by handing it in at an authorised collecting point for the recycling of waste electrical and electronic equipment. Improper handling of waste equipment may have negative consequences for the environment and human health due to potentially hazardous substances that are often contained in electrical and electronic equipment. By properly disposing of this product, you are also contributing to the effective use of natural resources. You can obtain information on collection points for waste equipment from your municipal administration, public waste disposal authority, an authorised body for the disposal of waste electrical and electronic equipment or your waste disposal company.

12. Troubleshooting

Fault	Possible cause	Remedy
The compressor does not start.	No supply voltage.	No supply voltage.
	Insufficient supply voltage.	Insufficient supply voltage.
	Outside temperature is too low.	Outside temperature is too low.
	Motor is overheated.	Motor is overheated.
The compressor starts but there is no pressure.	The non-return valve leaks.	The non-return valve leaks.
	The seals are damaged.	The seals are damaged.
	The drain plug for condensation water leaks.	The drain plug for condensation water leaks.
The compressor starts, pressure is shown on the pressure gauge, but the tools do not start.	The hose connections have a leak.	The hose connections have a leak.
	A quick-lock coupling has a leak.	A quick-lock coupling has a leak.
	Insufficient pressure set on the pressure regulator.	Insufficient pressure set on the pressure regulator.

Spiegazione dei simboli sullo strumento

	Prima dell'inizio istruzioni per l'uso e la sicurezza Leggere e seguire!
	Indossare una protezione respiratoria.
	Indossare protezioni per l'udito. L'esposizione al rumore può causare la perdita dell'udito.
	Avvertimento! Avviso di parti calde!
	Avvertimento! Segnalazione di tensione elettrica!
	Avvertimento! L'unità è dotata di un controllo di avvio automatico. Tenere gli altri lontano dall'area di lavoro del dispositivo!
	Non esporre la macchina alla pioggia. L'apparecchio può essere installato stazionato, stoccato e azionato solo a condizioni ambientali di asciutto.
	Specificazione del livello di pressione acustica in dB
	Adatto per il gonfiaggio di pneumatici.
	Adatto per l'azionamento di attrezzi pneumatici.
	Adatto per l'azionamento di pistole ad aria compressa.

Indice:**Pagina:**

1.	Introduzione.....	25
2.	Descrizione dell'apparecchio	25
3.	Dotazione	25
4.	Utilizzo conforme.....	25
5.	Avvertenze per la sicurezza	26
6.	Dati tecnici.....	28
7.	Prima della messa in servizio.....	29
8.	Installazione e funzionamento.....	29
9.	Collegamento elettrico	29
10.	Pulizia, manutenzione e conservazione.....	30
11.	Smaltimento e riciclo	31
12.	Risoluzione dei guasti	32

1. Introduzione

Costruttore:

LEROY MERLIN

RUE Chanzy

Lezennes 59712

LILLE Cedex 9

France

Gentile cliente,

Le auguriamo soddisfazione e successo con l'uso del suo nuovo apparecchio.

Nota:

In base all'attuale normativa sulla responsabilità per danno da prodotti difettosi, il costruttore non è responsabile dei danni arrecati all'apparecchio o dall'apparecchio in caso di:

- uso non conforme,
- mancata osservanza delle istruzioni per l'uso,
- esecuzione di riparazioni da parte di terzi non autorizzati,
- montaggio e sostituzione con pezzi di ricambio non originali,
- utilizzo per scopi diversi da quelli previsti,
- guasto all'impianto elettrico causato dalla mancata osservanza delle norme e prescrizioni VDE 0100, DIN 57113 / VDE 0113.

Si raccomanda in particolare quanto segue:

Leggere integralmente il testo delle istruzioni per l'uso prima di procedere al montaggio e alla messa in funzione. Questo manuale d'uso dovrebbe permetterle di conoscere la Sua macchina in modo semplice e di usare gli accessori disponibili in conformità con gli scopi previsti. Le istruzioni per l'uso contengono importanti indicazioni per utilizzare la macchina in modo sicuro, corretto ed economico, evitando rischi, limitando le riparazioni, circoscrivendo i periodi di inattività e aumentando l'affidabilità della macchina. Oltre alle norme di sicurezza riportate in questo manuale d'uso è assolutamente necessario rispettare le prescrizioni del Paese applicabili al funzionamento della macchina.

Il manuale d'uso deve essere conservato con la macchina, in una busta di plastica, al riparo dalla sporcizia e dall'umidità. Il manuale d'uso deve essere letto e rispettato scrupolosamente da tutti gli operatori prima di incominciare a lavorare. La macchina può essere utilizzata soltanto da persone formate all'uso e informate dei rischi che questo comporta. Va rispettata l'età minima prescritta.

Oltre alle avvertenze di sicurezza contenute in questo manuale operativo e alle istruzioni specifiche per il proprio paese, devono essere rispettate le norme tecniche generalmente riconosciute per il funzionamento di dispositivi identici.

Non ci assumiamo alcuna responsabilità in caso di incidenti o danni dovuti al mancato rispetto delle presenti istruzioni e delle avvertenze di sicurezza.

2. Descrizione dell'apparecchio

1. Impugnatura di trasporto
2. Interruttore On/Off
3. scatola del compressore
4. Manometro (la pressione impostata può essere letta)
5. Serbatoi a pressione
6. Giunto rapido (aria compressa regolata)
7. Manometro (set pressione può essere letta)
8. Regolatore di pressione
9. tubo a pressione
10. coprire tooltray
11. Vite di scarico per l'acqua di condensa
12. valvola di sicurezza
13. cavo di alimentazione

3. Dotazione

⚠ ATTENZIONE!

L'apparecchio e il materiale di imballaggio non sono un giocattolo! I bambini non dovrebbero giocare con sacchetti di plastica, pellicole e piccoli componenti! C'è il rischio che il materiale venga ingoiato e pericolo di soffocamento!

- Aprire la confezione ed estrarre con cautela l'apparecchio.
- Togliere il materiale di confezionamento e le protezioni per la confezione e il trasporto (se presenti).
- Verificare che il materiale fornito alla consegna sia completo.
- Controllare che l'apparecchio e gli accessori non presentino danni dovuti al trasporto.
- Conservare l'imballo, se possibile, fino alla scadenza della garanzia.

4. Utilizzo conforme

Il compressore viene utilizzato per generare aria compressa per utensili pneumatici che possono essere azionati con un flusso d'aria fino a 95 l/min. (ad es. gonfiagomme, pistola di soffiaggio e pistola a spruzzo). A causa della portata d'aria limitata, non è possibile far funzionare dispositivi che hanno un consumo di aria molto elevato (ad es. levigatrici, fresatrici e avvitatori).

Il compressore può essere azionato solo in ambienti interni asciutti e ben ventilati.

La macchina deve essere usata solo per lo scopo prescritto. Utilizzi eccedenti tale impiego sono considerati non conformi all'impiego previsto.

Per eventuali danni o lesioni di qualsiasi tipo, è responsabile l'utente operatore e non il costruttore.

Si osservi che i nostri dispositivi non sono destinati a uso commerciale, artigianale o industriale. Se l'apparecchio viene utilizzato per usi commerciali, artigianali o industriali, o per attività equivalenti, non è prevista alcuna garanzia.

5. Avvertenze per la sicurezza

⚠ Attenzione! Durante l'utilizzo di apparecchi elettrici e per prevenire scosse elettriche, pericoli di lesioni e di incendio, devono sempre essere osservate le seguenti indicazioni di sicurezza. Leggere completamente le indicazioni prima di utilizzare questo utensile e conservarle in buono stato per eventuali necessità future.

⚠ Attenzione! Quando si utilizzano elettrotensili adottare le seguenti misure di sicurezza basilari per la protezione contro le scosse elettriche, le lesioni o il pericolo di incendio.

Leggere per la propria sicurezza personale e per quella delle altre persone le presenti istruzioni per l'uso e le altre indicazioni di sicurezza prima di utilizzare il dispositivo.

Per un lavoro sicuro

1. Mantenere il luogo di lavoro in ordine.
 - Il disordine sulla postazione di lavoro comporta pericoli di incidenti.
2. Considerare le caratteristiche dell'ambiente di lavoro.
 - Non esporre gli apparecchi elettrici alla pioggia.
 - Non utilizzare apparecchi elettrici in ambienti umidi o bagnati. Pericolo di scosse elettriche!
 - Fare in modo che vi sia una buona illuminazione.
 - Non utilizzare apparecchi elettrici nelle vicinanze di liquidi infiammabili o di gas.
3. Proteggersi dalle scosse elettriche.
 - Evitare contatti con oggetti con messa a terra, quali ad esempio tubi, caloriferi, forni, frigoriferi.
4. Tenere lontano dalla portata dei bambini!
 - Non lasciare che altre persone accedano all'utensile e al cavo o sostino nell'area di lavoro.
5. Riporre gli elettrotensili non sicuri
 - Gli apparecchi elettrici non utilizzati devono essere conservati in un luogo asciutto, posto in posizione elevata oppure al chiuso, al di fuori della portata dei bambini.
6. Non sovraccaricare l'elettrotensile.
 - Si lavora meglio e in modo più sicuro nell'ambito della potenza indicata.
7. Indossare abbigliamento idoneo.
 - Non indossare abiti larghi o gioielli. Essi potrebbero essere attirati da elementi in movimento.

- Per lavori all'aria aperta si raccomanda di indossare guanti di gomma e scarpe antiscivolo.
 - In presenza di capelli lunghi si prega di coprirli con una rete.
8. Utilizzare il cavo esclusivamente per lo scopo per cui è stato creato.
 - Non utilizzare il cavo per staccare la spina dalla presa. Salvaguardare il cavo da elevate temperature, olio e spigoli taglienti.
 9. Prendersi cura con costanza degli attrezzi.
 - Conservare il compressore in modo pulito, idoneo e sicuro per lavorare.
 - Seguire le istruzioni per la manutenzione.
 - Controllare regolarmente il cavo di alimentazione dell'apparecchio elettrico e, in caso di danni, farlo sostituire da un tecnico specializzato.
 - Controllare regolarmente tutte le prolunghe e sostituirle qualora siano danneggiate.
 10. Staccare la spina dalla presa di corrente.
 - In caso di mancato utilizzo dell'apparecchio elettrico, prima di effettuare interventi di manutenzione o di sostituzione di utensili quale lame, punte e frese.
 11. Evitare l'accensione involontaria.
 - Assicurarsi che al momento dell'inserimento della spina nella presa elettrica, l'interruttore sia disinserito.
 12. Utilizzare prolunghe per uso esterno
 - All'aperto utilizzare solamente prolunghe adeguate e contrassegnate per tale utilizzo.
 - Utilizzare l'avvolgicavo solo quando questo è srotolato.
 13. Prestare attenzione.
 - Fare attenzione alle operazioni effettuate. Accingersi a compiere il lavoro con ragionevolezza. Non utilizzare l'apparecchio quando si è distratti.
 14. Verificare l'apparecchio per identificare eventuali parti danneggiate.
 - Prima dell'uso dell'apparecchio, verificare il corretto funzionamento di tutti i dispositivi di protezione o sostituire le parti difettose.
 - Controllare che le parti mobili funzionino correttamente e che non siano bloccate, che non vi siano parti danneggiate. Tutte le parti devono essere montate in modo corretto e osservare tutte le condizioni atte a garantire un regolare funzionamento dell'apparecchio elettrico.
 - I dispositivi di sicurezza o le parti danneggiate devono essere riparati o sostituiti a regola d'arte da un'officina di riparazione riconosciuta, a meno di indicazioni diverse fornite nelle istruzioni d'uso.
 - Gli interruttori danneggiati devono essere sostituiti da un'officina del Centro Assistenza.
 - Non utilizzare cavi di collegamento difettosi o danneggiati.
 - Non utilizzare apparecchi elettrici il cui interruttore non può essere inserito e disinserito.

15. Far riparare l'apparecchio da un elettricista qualificato.
 - Questo apparecchio elettrico è conforme alle vigenti norme di sicurezza. Le riparazioni devono essere eseguite esclusivamente da persone qualificate utilizzando pezzi di ricambio originali; in caso contrario potrebbero derivare incidenti per l'utilizzatore.
16. Attenzione!
 - Per la propria sicurezza, utilizzare solo accessori e dispositivi aggiuntivi specificati nel manuale di istruzioni o raccomandati dal produttore o specificati. L'utilizzo di strumenti o accessori non raccomandati nel manuale d'uso o nel catalogo può provocare lesioni personali.
17. Rumore
 - Quando si utilizza il compressore, ricorrere a una protezione uditiva.
18. Sostituzione del cavo di collegamento
 - Se il cavo di alimentazione è danneggiato, deve essere sostituito dal costruttore o un elettricista qualificato al fine di evitare pericoli. Pericolo di scosse elettriche
19. Gonfiaggio di pneumatici
 - Controllare la pressione immediatamente dopo il gonfiaggio con un manometro adatto, ad esempio presso una stazione di servizio.
20. Compressori portatili per lavori in cantiere
 - Assicurarsi che tutti i tubi e i raccordi siano adatti per la pressione di esercizio massima consentita del compressore.
21. Luogo di installazione
 - Posizionare il compressore su una superficie piana.
22. I tubi flessibili di alimentazione dovrebbero essere dotati di un cavo di sicurezza (ad es. un cavo di acciaio) in caso di pressioni superiori ai 7 bar.
23. Evitare carichi pesanti sul sistema di tubazioni impiegando raccordi portagomme per evitare la formazione di punti di piegatura.
24. Utilizzare sempre un interruttore differenziale con corrente di intervento pari a 30 mA. L'uso di un interruttore differenziale riduce il rischio di scossa elettrica.

⚠ AVVISO! Questo elettroutensile genera un campo magnetico durante l'esercizio. Tale campo può danneggiare impianti medici attivi o passivi in particolari condizioni. Per ridurre il rischio di lesioni serie o mortali, si raccomanda alle persone con impianti medici di consultare il proprio medico e il produttore dell'impianto medico prima di utilizzare l'elettroutensile.

AVVISI DI SICUREZZA SUPPLEMENTARI

Rispettare le istruzioni di servizio corrispondenti dei rispettivi attrezzi pneumatici / dispositivi accessori ad aria compressa! Occorre inoltre rispettare le indicazioni generali di seguito riportate.

Avvisi di sicurezza per lavori con aria compressa e pistola di soffiaggio

- Garantire una distanza sufficiente dal prodotto, sempre di almeno 2,50 m e tenere lontani gli attrezzi pneumatici / i dispositivi accessori ad aria compressa durante il funzionamento del compressore.
- Pompa compressore e linee raggiungono temperature elevate durante il funzionamento. Pericolo di ustioni.
- L'aria aspirata dal compressore deve essere mantenuta libera di impurità che possono provocare incendio o esplosione della pompa del compressore.
- Stringere a mano raccordi allentati del tubo. Per evitare di lesionare rapidamente il tubo nuovo.
- Indossare occhiali protettivi e una mascherina per la protezione delle vie aeree quando si lavora con la pistola ad aria compressa. Le polveri sono nocive per la salute! Corpi estranei e componenti soffiati via possono facilmente causare lesioni.
- Non dirigete il getto d'aria della pistola di soffiaggio verso persone e non usatelo per pulire indumenti mentre sono indossati. Pericolo di lesioni!

Avvisi di sicurezza con spruzzi di colore

- Non utilizzare vernici o solventi con un punto di infiammabilità inferiore a 55 °C. Pericolo di esplosione!
- Vernici e solventi non si scaldano. Pericolo di esplosione!
- Se si lavora con liquidi pericolosi per la salute, sono necessari dispositivi con filtro di protezione (maschere viso). Osservare le misure di protezione dei produttori di tali sostanze.
- Devono essere rispettate le specifiche e le marcature di materiali pericolosi riportate sulle confezioni dei materiali da utilizzare. Devono essere prese necessarie precauzioni supplementari in particolare in merito all'utilizzo di indumenti e maschere appropriate.
- Durante lo spruzzo, nonché nell'area di lavoro, è vietato fumare. Pericolo di esplosione! Anche i vapori delle vernici sono altamente infiammabili.
- Caminetti, fiamme libere o macchine generatrici di scintille non devono essere nei dintorni o essere utilizzate.
- Non conservare o consumare cibi e bevande nell'area di lavoro. I vapori delle vernici sono nocivi per la salute.
- L'area di lavoro deve essere superiore a 30 m³ e deve essere garantito un sufficiente ricambio d'aria durante la spruzzatura e l'asciugatura.

- Non spruzzare controvento. Durante la spruzzatura di sostanze infiammabili o pericolose osservare le disposizioni delle autorità di Polizia locali.
- Non lavorare su tubi di pressione in PVC con acqua ragia, alcool butilico e cloruro di metile. Queste sostanze danneggiano il tubo della pressione.

Funzionamento di serbatoi a pressione

- Chiunque gestisca un serbatoio a pressione deve mantenerlo in buono stato affinché funzioni correttamente, monitorare, rendere immediatamente necessari interventi di manutenzione e riparazione e soddisfare le condizioni di sicurezza necessarie.
- L'autorità di vigilanza può ordinare le misure di controllo necessarie nei singoli casi.
- Il serbatoio a pressione non deve essere utilizzato in caso di difetti, metterà in pericolo dipendenti o terzi.
- Controllare il serbatoio a pressione prima dell'utilizzo per eventuale presenza di ruggine e danni. Il compressore non deve funzionare con un serbatoio a pressione danneggiato o arrugginito. In caso di danni, contattare l'assistenza clienti.

Sicurezza per gli accessori ad aria compressa.

- **Dopo avere eseguito il riempimento, controllare il livello di aria compressa con un manometro adatto.**
- **PERICOLO PER LA SALUTE, D'INCENDIO E DI ESPLOSIONE!** Utilizzare gli apparecchi solamente in ambienti ben ventilati.
- **PERICOLO DI LESIONI!** Non superare mai la pressione di lavoro massima consentita di 8 bar. Per la regolazione della pressione di lavoro utilizzare un riduttore di pressione.
- **FORZE REPULSIVE!** In presenza di pressioni di lavoro elevate si possono creare forze repulsive che in certe condizioni possono determinare pericoli a causa di carichi a lunga durata.
- **PERICOLO DI LESIONI! UTILIZZO NON PERMESSO!** Non rivolgere l'apparecchio verso uomini e / o animali.
- **PERICOLO DI LESIONI!** Non utilizzare mai ossigeno o altri gas infiammabili quali fonti di alimentazione.
- **PERICOLO DI LESIONI!** Per prima cosa rimuovere il tubo flessibile dalla fonte di alimentazione di aria compressa, e solo in seguito rimuovere il tubo flessibile di alimentazione dall'apparecchio. In questo modo si evita il vorticare senza controllo del tubo flessibile di alimentazione o un suo contraccolpo.
- Per la sua protezione personale, l'utilizzatore deve fare uso di equipaggiamento personale di protezione.

- **Durante l'utilizzo dell'apparecchio mantenere bambini e altre persone lontane da esso.** In caso di distrazione è possibile perdere il controllo dell'apparecchio.
- Staccare l'apparecchio dalla fonte di alimentazione di aria compressa prima di eseguire interventi di riparazione e di manutenzione, nonché prima di ogni trasporto dell'apparecchio medesimo.
- Per evitare lesioni provocate da un tubo flessibile che scatta all'indietro tenere il tubo flessibile ben fermo in mano mentre si stacca il raccordo.
- **Fare attenzione all'eventuale presenza di danni.** Verificare l'eventuale presenza di danni prima di avviare l'apparecchio. Non avviare in nessun caso l'apparecchio qualora esso presenti dei difetti.
- Non piegare il tubo flessibile dell'apparecchio. In caso contrario esso potrebbe essere danneggiato.
- **NOTA!** Osservare le indicazioni di sicurezza dei produttori degli articoli di gonfiaggio.
- Non rimuovere le targhette - esse rappresentano un componente di sicurezza essenziale dell'apparecchio.
- Qualora l'utilizzatore fosse inesperto nel maneggiare l'apparecchio, egli deve farsi istruire su come maneggiarlo senza rischi.
- Il compressore può essere utilizzato in verticale, in orizzontale o in sospensione.

Conservare bene le indicazioni di sicurezza.

6. Dati tecnici

Collegamento alla rete	230 V~ 50 Hz
Potenza motore W	max. 1100
Modalità operativa	S1
Numero di giri del compressore	3750 min ⁻¹
Volumi serbatoio a pressione (in litri)	2
Pressione di funzionamento	circa. 8 bar
Aspirazione teo. l/min	circa. 180
Portata effettiva a 7 bar	circa. 32 l/min
Portata effettiva a 4 bar	circa. 60 l/min
Portata effettiva a 1 bar	circa. 95 l/min
Grado di protezione	IP20
Lunghezza linea di allacciamento alla rete	3 m
Lunghezza linea dell'aria compressa	3 m
Peso dispositivo in kg	8

I valori di emissione acustica sono stati determinati secondo la direttiva EN ISO 3744

Indossare una protezione acustica.

L'esposizione al rumore può causare la perdita dell'udito.

Valori caratteristici delle emissioni sonore

⚠ **Avviso:** Il rumore può avere un grave impatto sulla salute. Se il rumore della macchina è superiore a 85 dB (A), usare degli otoprotettori adeguati.

Livello di potenza acustica L_{WA}	95 dB(A)
Livello di pressione acustica L_{pA}	73 dB(A)
Incertezza $K_{WA/pA}$	2,09 dB(A)

7. Prima della messa in servizio

- Prima di effettuare il collegamento, osservare i dati di rete riportati sulla targhetta.
- Controllare il dispositivo per individuare eventuali danni da trasporto. Segnalare immediatamente eventuali danni alla ditta di trasporto dalla quale il compressore è stato consegnato.
- L'installazione del compressore deve avvenire in prossimità del consumatore.
- Evitare linee aeree lunghe e linee di alimentazione lunghe (cavo di estensione).
- Assicurarsi che l'aria aspirata sia asciutta e senza polvere.
- Non posizionare il compressore in ambienti umidi o bagnati.
- Il compressore può essere utilizzato solo in un ambiente idoneo (ben ventilato, temperatura ambiente da +5°C a 40°C). Nell'ambiente non devono trovarsi polvere, acidi, fumi, gas esplosivi o infiammabili.
- Il compressore è adatto per l'uso in luoghi asciutti. Non è consentito l'uso in zone dove si lavori con spruzzi d'acqua.
- Il compressore può essere usato solo per breve tempo in ambienti esterni, a condizioni ambientali di asciutto.
- Il compressore deve sempre essere tenuto asciutto e non deve rimanere all'aperto dopo i lavori.

8. Installazione e funzionamento

⚠ **Attenzione!**

Prima della messa in servizio montare completamente il dispositivo!

8.1 Collegamento alla rete elettrica

- Il compressore è dotato di un cavo di alimentazione con spina con messa terra. Questa può essere collegata a qualsiasi presa con messa a terra da 230V ~ 50 Hz, con una potenza di 16 A.
- Prima dell'uso, assicurarsi che la tensione di rete corrisponda alla tensione di esercizio e alla potenza del motore indicate sulla targhetta dati.

- Evitare cavi lunghi, nonché prolunghe, avvolgicavo ecc. che possano causare la caduta di tensione e impedire l'avviamento del motore.
- A temperatura inferiore a +5°C l'avvio del motore diventa difficoltoso a causa dell'attrito.

8.2 Interruttore On/Off (Fig. 1)

- Premendo il pulsante (2) in posizione I il compressore si accende.
- Per spegnere il compressore il pulsante (2) deve essere premuto in posizione 0.

8.3 Regolazione della pressione: (Fig. 1)

- Con il regolatore di pressione (8) è possibile impostare la pressione sul manometro (7).
- La pressione impostata può essere rimossa con il giunto rapido (6).
- È possibile leggere la pressione del serbatoio sul manometro (4).

8.4 Impostazione pressostato

- Il pressostato è preimpostato in fabbrica.
Pressione in ingresso ca. 6 bar
Pressione in uscita ca. 8 bar

⚠ **Attenzione!**

Tutti i accessor utilizzati devono essere adattati alla pressione massima consentita del compressore cellulare. Tubi Usa pressione con cavo di sicurezza (ad es fune)

9. Collegamento elettrico

Il motore elettrico installato è pronto per l'uso. Il collegamento è conforme alle normative VDE e DIN in vigore. Il collegamento di rete usato e le eventuali prolunghe devono soddisfare queste prescrizioni.

Durante i lavori con i dispositivi accessori di spruzzaggio e spray nonché in caso di applicazione provvisoria all'aperto, occorre collegare assolutamente l'apparecchio ad una corrente di intervento di 30 mA tramite un interruttore differenziale.

Cavi elettrici di collegamento danneggiati.

I cavi elettrici sono spesso danneggiati al livello dell'isolamento.

Le cause possono essere:

- Presenza di punti di compressione, quando i cavi di collegamento sono fatti passare attraverso le fessure delle finestre e delle porte.
- I cavi di collegamento sono fissati in modo o in direzione impropria.
- Lesioni nei punti di collegamento dei cavi.
- Problemi di isolamento derivati dalla errata installazione della presa a muro.

- Presenza di fenditure conseguenti all'invecchiamento dell'isolante.

Questi collegamenti elettrici danneggiati non possono essere usati e sono rischiosi per la vita a causa del mancato isolamento.

Controllare regolarmente i cavi elettrici per accertarsi che non siano danneggiati. Accertarsi che durante il controllo il cavo non sia collegato alla rete elettrica. I collegamenti elettrici devono essere conformi alle normative VDE e DIN. Utilizzare esclusivamente cavi di collegamento recanti il contrassegno H05VV-F.

L'indicazione della tipologia è riportata sul cavo di collegamento.

Motore a corrente alternata

- La tensione di rete deve essere di 230 V~.
- Le prolunghe devono essere lunghe fino a 25 m e devono avere una sezione di 1,5 mm quadrati.

Gli interventi all'impianto elettrico devono essere effettuati solo da tecnici specializzati in apparecchiature elettriche.

Quando si chiedono informazioni fornire i seguenti dati:

- Tipo di alimentazione del motore
- Dati della piastrina delle specifiche della macchina
- Dati della piastrina delle specifiche del motore

10. Pulizia, manutenzione e conservazione

⚠ Attenzione!

Prima di ogni intervento di pulizia e manutenzione staccare la presa elettrica. Pericolo di lesioni da sovratensioni!

⚠ Attenzione!

Attendere che il dispositivo si sia completamente raffreddato! Pericolo di ustioni!

⚠ Attenzione!

Prima di tutti gli interventi di pulizia e manutenzione il dispositivo pressione deve essere depressurizzato! Pericolo di infortuni!

10.1 Pulizia

- Mantenere il dispositivo senza polvere e sporco, per quanto possibile. Pulire il dispositivo con un panno pulito o soffiare con aria compressa a bassa pressione.
- Si consiglia di pulire il dispositivo dopo ogni utilizzo.

- Pulire l'apparecchio con un panno umido e un po' di sapone. Non usare solventi o detersivi che potrebbero danneggiare le parti in plastica dell'apparecchio. Fare attenzione a non far entrare acqua nell'apparecchio.
- Tubo e dispositivi di spruzzo devono essere scollegati dal compressore prima della pulizia. Il compressore non può essere pulito con acqua, solventi o simili.

10.2 Manutenzione del serbatoio di pressione (Fig. 1/2)

Attenzione! Per garantire una maggiore durata, dopo ogni utilizzo il serbatoio (5) di pressione deve essere (11) scaricato dalla condensa aprendo la vite di scarico.

Scaricare la pressione del serbatoio. Aprire la vite di scarico ruotando in senso antiorario (direzione indicata alla base del compressore sulla vite) in modo che l'acqua di condensa venga scaricata dal serbatoio a pressione. Quindi chiudere la vite di scarico (girare in senso orario).

Controllare il serbatoio a pressione prima dell'utilizzo per identificare l'eventuale presenza di ruggine e danni.

Il compressore non deve funzionare con un serbatoio a pressione danneggiato o arrugginito. In caso di danni, contattare l'assistenza clienti.

10.3 Valvola di sicurezza (Fig. 2/Pos. 12)

La valvola di sicurezza (5) è impostata alla pressione massima ammissibile del recipiente a pressione. Non è consentito modificare o rimuovere il sigillo della valvola di sicurezza.

AVVERTIMENTO!

È indispensabile effettuare un'ispezione periodica ogni 40 mesi, compresa la verifica documentario, esame interno ed esterno e la verifica di accessori di sicurezza (riferimento: articolo 10 § 3 del decreto modificato del 15/03/2000).

Riquilificazione periodica è obbligatoria ogni 10 anni, compresa la verifica documentario, ispezione interna ed esterna, prove idrauliche o altro e la verifica di accessori di sicurezza (riferimento: articolo 22 § 1 del decreto del 15/03/2000 modificato).

10.4 Conservazione

⚠ Attenzione!

Staccare la spina di alimentazione, scaricare il dispositivo e tutti gli accessori ad aria compressa collegati. Spegnerne il compressore in modo che non possa essere usato da persone non autorizzate.

⚠ Attenzione!

Conservare il compressore in un luogo asciutto e inaccessibile per l'ambiente non autorizzato. Non inclinare, tenere solo in posizione eretta!

10.4.1 Scarico di sovrappressione

Scaricare l'eccesso di pressione nel compressore spegnendo il compressore e consumare l'aria compressa presente nel serbatoio a pressione, ad es. con uno strumento ad aria compressa al minimo o con una pistola.

10.4.2 Stoccaggio potere spina, tubo e accessori (Fig. 3 / 4)

- Il cavo di alimentazione (13) come mostrato in figura 3, essere sistemato lateralmente nel vassoio sul compressore.
- Il tubo di mandata può essere riposto vano strumento.
- All'interno del coperchio dello strumento vano It (10) accessori quali perni pneumatici vengono riposti.

10.5 Informazioni sul Servizio Assistenza

Si deve tenere presente che le seguenti parti di questo prodotto sono soggette a un'usura naturale o dovuta all'uso ovvero che le seguenti parti sono necessarie come materiali di consumo.

Parti soggette ad usura *: cintura, accoppiamento

* non necessariamente compreso tra gli elementi forniti!

11. Smaltimento e riciclo

Il dispositivo viene fornito in una confezione per evitare danni durante il trasporto. Questa confezione è realizzata con materie prime e può quindi essere riutilizzata o può essere riciclata. Il dispositivo e i suoi accessori sono realizzati con materiali differenti come il metallo e la plastica. Portare i componenti difettosi in luoghi idonei allo smaltimento di rifiuti pericolosi. Chiedere al proprio rivenditore o al proprio Comune di residenza!

Non smaltire i dispositivi usati insieme ai rifiuti domestici!

Questo simbolo indica che il prodotto non deve essere smaltito con i rifiuti domestici come da direttiva per gli strumenti elettrici ed elettronici usati (2012/19/UE) e in base alle leggi nazionali. Questo prodotto deve essere consegnato presso un apposito centro di raccolta. Questo può essere eseguito ad es. restituendo il prodotto vecchio all'atto dell'acquisto di un prodotto simile o consegnandolo presso un centro di raccolta autorizzato al riciclaggio di strumenti elettrici ed elettronici usati.

La gestione impropria di dispositivi usati può ripercuotersi negativamente sull'ambiente e sulla salute umana, a causa di sostanze potenzialmente pericolose spesso contenute negli strumenti elettrici ed elettronici. Uno smaltimento corretto del prodotto contribuisce inoltre a sfruttare in modo efficiente le risorse. Le informazioni sui centri di raccolta per dispositivi usati sono reperibili presso la propria amministrazione comunale, l'azienda municipalizzata per la nettezza urbana, un centro autorizzato allo smaltimento di strumenti elettrici ed elettronici usati o presso il servizio di nettezza urbana.

12. Risoluzione dei guasti

Guasto	Possibile causa	Soluzione
Il compressore non funziona.	Tensione di rete assente.	Verificare cavo, spina, fusibile e presa.
	Tensione troppo bassa.	Evitare prolunghe troppo lunghe. Utilizzare cavi con sufficienti sezioni.
	Temperatura esterna troppo bassa.	Non utilizzare con una temperatura esterna inferiore a +5° C.
	Motore surriscaldato	Lasciare raffreddare il motore, se necessario, eliminare la causa del guasto.
Il compressore funziona, ma senza pressione.	Perdita della valvola di non ritorno	Sostituire la valvola di non ritorno.
	Guarnizioni rotte.	Controllare le guarnizioni, far sostituire le guarnizioni rotte in un'officina.
	Perdita della vite di scarico dell'acqua di condensa .	Serrare la vite a mano. Controllare la guarnizione sulla vite, se necessario sostituirla.
Il compressore è in funzione, la pressione è indicata sul manometro, tuttavia gli strumenti non funzionano.	I flessibili di collegamento perdono.	Verificare il tubo flessibile e gli utensili, se necessario sostituire.
	Il giunto rapido perde.	Verificare il giunto rapido, se necessario sostituirlo.
	Impostare il regolatore di pressione a una pressione più bassa.	Aprire nuovamente il regolatore di pressione.



Déclaration de conformité CE

Je soussigné, Gislain Ménard, agissant en qualité de Directeur Qualité, autorisé à constituer le dossier technique, pour le compte de la société Leroy Merlin France dont le siège social est situé Rue Chanzy – Lezennes, 59712 Lille Cedex 9, France, déclare :

Le (s) produit(s)

COMPRESSEUR 2L DEXTER POWER Air Box - 70762720

Numéros de série: entre 0001-01001 et 9999-10000

- Est conforme aux directives:

2006/42/CE Directive Machine ;

2014/30/UE Directive Compatibilité Electromagnétique

2014/29/UE Directive relative aux équipements sous pression simple

2000/14/CE Directive relative aux émissions sonores

2011/65/UE Directive RoHS

- Que sa conformité a été évaluée selon les normes applicables en vigueur

EN 60204-1 : 2006 + A1 : 2009

EN 1012-1 : 2010

EN 55014-1 : 2006 + A1 : 2009 + A2 : 2011

EN 55014-2 : 1997 + A1 : 2001 + A2 : 2008

EN 61000-3-2 : 2014

EN 61000-3-3 : 2013

EN ISO 3744 : 1995

Niveau de puissance acoustique mesuré : 93 dB(A)

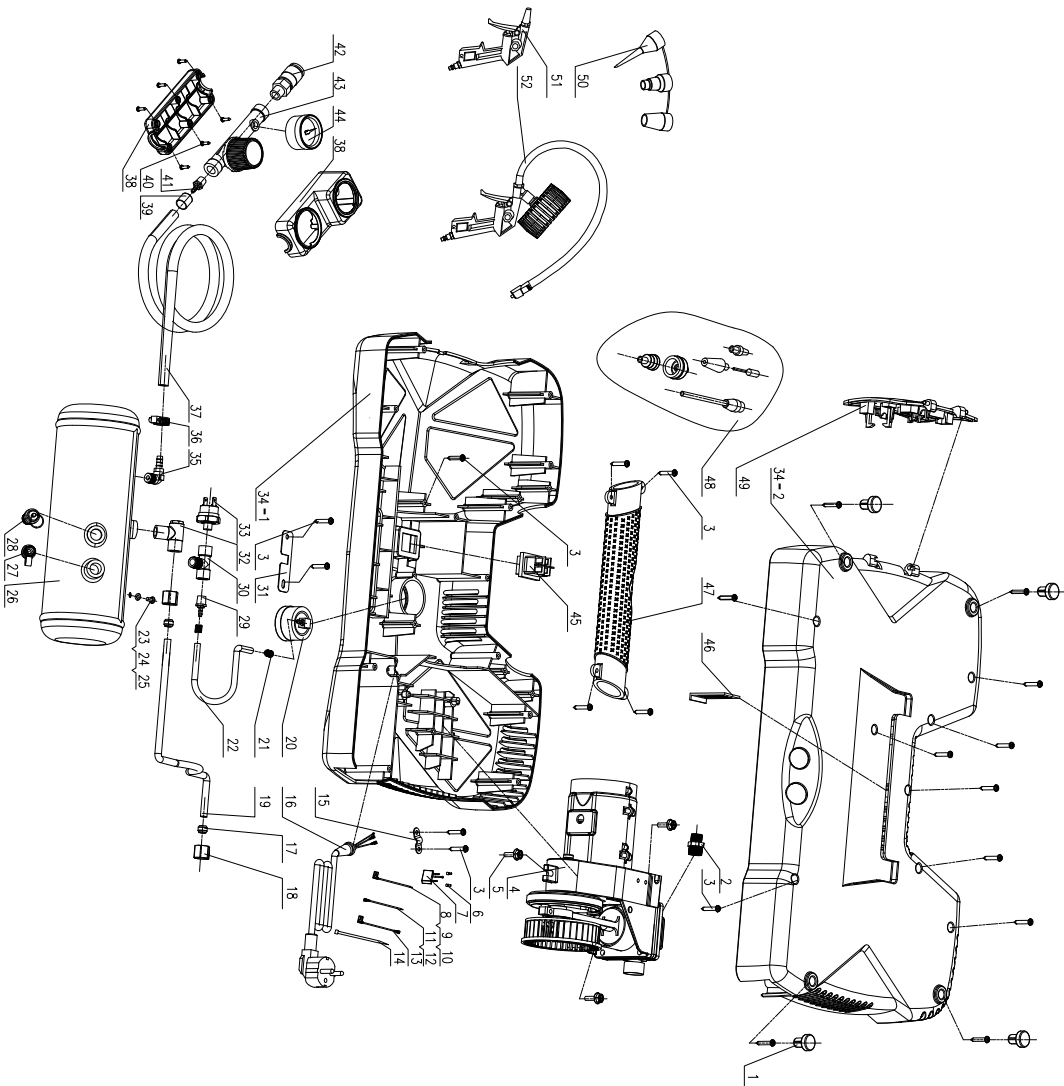
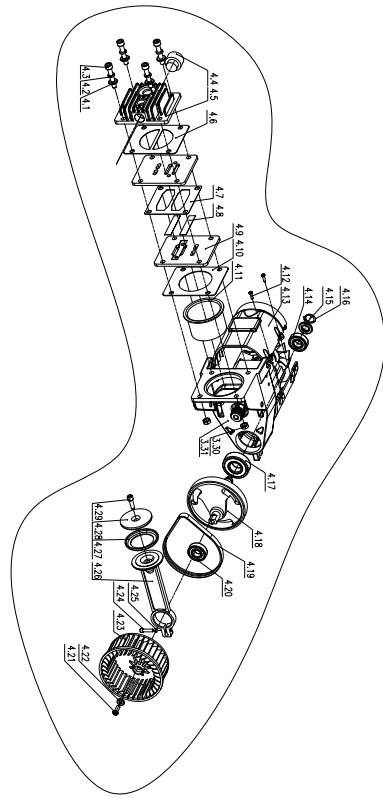
Niveau de puissance garanti : 95 dB(A)

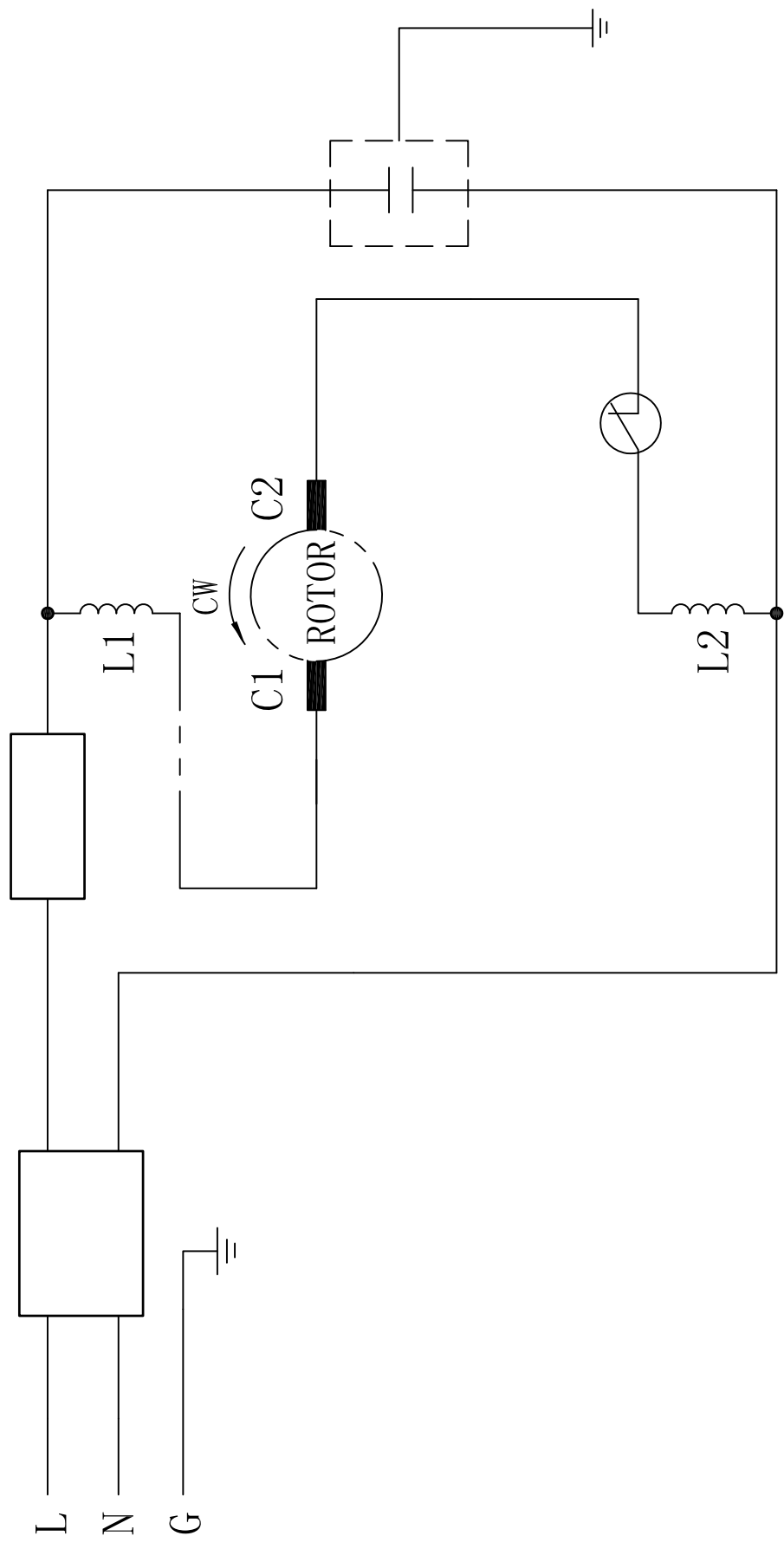
Procédure appliquée pour l'évaluation de la conformité : Annexe VI

Nom et adresse de l'organisme agréé : Intertek, Notified Body 0359, Davy Avenue, Knowlhill, Milton Keynes, MK5 8NL, Royaume Uni

Fait à Lezennes, le 23/03/2017

GISLAIN MENARD, Directeur Qualité





Garantie DE

Offensichtliche Mängel sind innerhalb von 8 Tagen nach Erhalt der Ware anzuzeigen, andernfalls verliert der Käufer sämtliche Ansprüche wegen solcher Mängel. Wir leisten Garantie für unsere Maschinen bei richtiger Behandlung auf die Dauer der gesetzlichen Gewährleistungsfrist ab Übergabe in der Weise, dass wir jedes Maschinenteil, das innerhalb dieser Zeit nachweisbar in Folge Material- oder Fertigungsfehler unbrauchbar

werden sollte, kostenlos ersetzen. Für Teile, die wir nicht selbst herstellen, leisten wir nur insoweit Gewähr, als uns Gewährleistungsansprüche gegen die Vorlieferanten zustehen. Die Kosten für das Einsetzen der neuen Teile trägt der Käufer. Wandlungs- und Minde-rungsansprüche und sonstige Schadensersatzansprüche sind ausgeschlossen.

Warranty GB

Apparent defects must be notified within 8 days from the receipt of the goods. Otherwise, the buyer's rights of claim due to such defects are invalidated. We guarantee for our machines in case of proper treatment for the time of the statutory warranty period from delivery in such a way that we replace any machine part free of charge which provably becomes unusable due to faulty material or defects of fabrication within such period of time.

With respect to parts not manufactured by us we only warrant insofar as we are entitled to warranty claims against the upstream suppliers. The costs for the installation of the new parts shall be borne by the buyer. The cancellation of sale or the reduction of purchase price as well as any other claims for damages shall be excluded.

Garantie FR

Les défauts visibles doivent être signalés au plus tard 8 jours après la réception de la marchandise, sans quoi l'acheteur perd tout droit au dédommagement. Nous garantissons nos machines, dans la mesure où elles sont utilisées de façon conforme, pendant la durée légale de garantie à compter de la réception, sachant que nous remplaçons gratuitement toute pièce de la machine devenue inutilisable du fait d'un défaut de matière ou d'usage

durant cette période. Toutes les pièces que nous ne fabriquons pas nous-mêmes ne sont garanties que si nous avons la possibilité d'un recours en garantie auprès des fournisseurs respectifs. Les frais de main d'œuvre occasionnés par le remplacement des pièces sont à la charge de l'acquéreur. Tous droits à réhabilitation et toutes prétentions à une remise ainsi que tous autres droits à dommages et intérêts sont exclus

Garanzia IT

Vizi evidenti vanno segnalati entro 8 giorni dalla ricezione della merce, altrimenti decadono tutti i diritti dell'acquirente inerenti a vizi del genere. Appurato un impiego corretto da parte dell'acquirente, garantiamo per le nostre macchine per tutto il periodo legale di garanzia a decorrere dalla consegna in maniera tale che sostituiamo gratuitamente qualsiasi componente che entro tale periodo presenti dei vizi di materiale o di fabbricazione

tali da renderlo inutilizzabile. Per componenti non fabbricati da noi garantiamo solo nella misura nella quale noi stessi possiamo rivendicare diritti a garanzia nei confronti dei nostri fornitori. Le spese per il montaggio dei componenti nuovi sono a carico dell'acquirente. Sono escluse pretese di risoluzione per vizi, di riduzione o ulteriori pretese di risarcimento danni.

Garantie NL

Zichtbare gebreken moeten binnen de 8 dagen na ontvangst van de goederen worden gemeld, zo niet verliest de verkoper elke aanspraak op grond van deze gebreken. Onze machines worden geleverd met een garantie voor de duur van de wettelijke garantietermijn. Deze termijn gaat in vanaf het moment dat de koper de machine ontvangt. De garantie houdt in dat wij elk onderdeel van de machine dat binnen de garantietermijn aantoonbaar onbruikbaar wordt als gevolg van materiaal- of productiefouten, kosteloos

vervangen. De garantie vervalt echter bij verkeerd gebruik of verkeerde behandeling van de machine. Voor onderdelen die wij niet zelf produceren, geven wij enkel de garantie die wij zelf krijgen van de oorspronkelijke leverancier. De kosten voor de montage van nieuwe onderdelen vallen ten laste van de koper. Eisen tot het aanbrengen van veranderingen of het toestaan van een korting en overige schadeloosstellingsclaims zijn uitgesloten.

Garantía ES

Los defectos evidentes deberán ser notificados dentro de 8 días después de haber recibido la mercancía, de lo contrario el comprador pierde todos los derechos sobre tales defectos. Garantizamos nuestras máquinas en caso de manipulación correcta durante el plazo de garantía legal a partir de la entrega. Sustituiremos gratuitamente toda pieza de la máquina que dentro de este plazo se torne inútil a causa de fallas de material o de

fabricación. Las piezas que no son fabricadas por nosotros mismos serán garantizadas hasta el punto que nos corresponda garantía del suministrador anterior. Los costes por la colocación de piezas nuevas recaen sobre el comprador. Están excluidos derechos por modificaciones, aminoraciones y otros derechos de indemnización por daños y perjuicios.

Garantia PT

Para este aparelho concedemos garantia de 24 meses. A garantia cobre exclusivamente defeitos de material ou de fabricação. Peças avariadas são substituídas gratuitamente. Cabe ao cliente efetuar a substituição. Assumimos a garantia unicamente de peças genuínas. Não há direito à garantia no caso de: peças de desgaste, danos de transporte, danos

causados pelo manejo indevido ou pela desatenção as instruções de serviço, falhas da instalação elétrica por inobservância das normas relativas à electricidade. Além disso, a garantia só poderá ser reivindicada para aparelhos que não tenham sido consertados por terceiros. O cartão de garantia só vale em conexão com a fatura.

Garanti NO

Apenbare mangler skal meldes innen 8 dager etter at varen er mottatt, ellers taper kunden samtlige krav pga slik mangel. Vi gir garanti for at våre maskiner ved riktig behandling under den rettslige garantiens varighet, fra overlevering, på den måten at vi erstatter kostnadsfritt hver maskindel, som innen denne tiden påviselig er ubrukkbar som følge av

material- eller produksjonsfeil. For deler som vi ikke produserer selv, yter vi garanti kun i den utstrekning som garantikrav mot underleverandør tilkommer oss. Kjøperen bærer kostnadene ved montering av nye deler. Endrings- og verditapskrav og øvrige skadeerstatningskrav er utelukkede.

Takuu FI

Ilmeisistä puutteista tulee ilmoittaa kahdeksan päivän kuluessa tavaran vastaanottamisesta. Muutoin ostaja ei voi vaatia korvausta ko. puutteista. Annamme takuun oikein käsitellyille koneillemme lakisääteiseksi takuuajaksi tavaran luovutuksesta alkaen siten, että vaihdamme korvauksetta minkä tahansa koneenoson, joka osoittautuu tämän ajan ku-

luessa käyttökeltvottomaksi raaka-aine- tai valmistusvirheestä johtuen. Osille, joita emme valmista itse, annamme takuun vain mikäli osien toimittaja on antanut niistä takuun meille. Uusien osien asennuskustannukset maksaa ostaja. Purku- ja vähennysvaatimukset ja muut vahingonkorvausvaatimukset eivät tule kysymykseen.

Garanti SE

Med denna maskin följer en 24 månaders garanti. Garantins täcker endast material- och konstruktionsfel. Defekta delar ersätts utan omkostningar, men kunden står för installationen. Vår garanti täcker endast original-delar. Anspråk på garanti öreligger inte för:

garantin täcker ej, transportskadorna, skador orsakade av felaktig behandling och då skötsel-föreskrifter inte beaktats. Vidare kan garantikrav endast ställas för maskiner som inte har reparerats av tredje part.

Záruka SK

Zrejme vady musia byť predstavené v priebehu 8 dní po obdržaní tovaru, ináč zákazník stratí všetky nároky týkajúce sa takejto vady. Ponúkame záruku na naše aparaty, ktoré sú správne používané počas zákonného termínu záruky tak, že bezplatne vymeníme každú časť aparátu, ktorá sa v priebehu tohto času môže stať dokázateľne nefunkčnou dôsled-

kom materiálnej či výrobnej vady. Na časti ktoré sami nevyrobíme, poskytujeme záruku iba v rozsahu, v ktorom nám prísluší nárok na záručné plnenie k subdodávateľovi. Za trovy týkajúce sa inštalácie novej súčiastky je zodpovedný zákazník. Nárok na výmenu tovara, na zľavu a iné nároky na nahradenie škody sú vylúčené.

Garancija SI

Očitne pomanjkljivosti je potrebno naznaniti 8 dni po prejemu blaga, v nasprotnem primeru izgubi kupec vse pravice do garancije zaradi takšnih pomanjkljivosti. Za naše naprave dajemo garancijo ob pravilni uporabi za čas zakonsko določenega roka garancije od prodaje in sicer na takšen način, da vsak del naprave brezplačno nadomestimo, za katerega

bi se v tem roku izkazalo, da je zaradi slabega materiala ali slabe izdelave neuporaben. Za dele, ki jih sami ne izdelujemo, jamčimo samo toliko, kolikor zahteva garancija drugih podjetij. Stroški za vstavljanje novih delov nosi kupec. Zahteve za spreminjanje in zmanjšanje ter ostale zahteve za nadomestilo škode so izključene.

Szavatosság HU

A nyilvánvaló hibákat ki kell jelenteni számított 8 napon belül az áruk, különben a vevő elveszti minden igényt az ilyen hibák. Kínálunk garanciát a gépeinket a megfelelő kezelési időtartamának hallgatóságos garancia a szállítás időpontját oly módon, hogy cserélje ki minden egyes része ezen idő alatt észlelhető a sorban anyag-vagy gyártási

legyen hiábavaló, ingyen. Az alkatrészeket, hogy nem termel magunkat, hogy csak olyan garanciát, hiszen jogosultak jótállási igények beszállítókkal szemben. A költségek beillesztése az új részek a vevőnek. Átalakítása és csökkentése követelések és egyéb kártérítési igények ki vannak zárva.